



# ZPRÁVA O ČINNOSTI

Nový domov, příspěvková organizace



# OBSAH

## 1. Část

- Základní informace o příspěvkové organizaci
- Úvodní slovo paní ředitelky
- Poslání a cíle organizace, poskytované služby – domov pro seniory, domov se zvláštním režimem
- Kapacita zařízení
- Zaměstnanci organizace
- Významné aktivity a ocenění organizace v roce 2023
- Práce s kvalitou péče
- Plánované projekty pro další období
- Hospodaření organizace
- Poděkování sponzorům a spolupracujícím organizacím
- Public relations

## 2. Část

- Domov pro seniory
- Domov se zvláštním režimem

## 3. Část

- Ekonomické údaje

# Základní informace o příspěvkové organizaci

---



<b>Název organizace:</b>	<b>Nový domov, příspěvková organizace</b>
<b>Adresa:</b>	U Bažantnice 1564/15, Nové Město, 735 06 Karviná
<b>IČ:</b>	000847330
<b>Ředitelka:</b>	Ing. Jiřina Zdražilová
<b>Kontakty:</b>	tel. 596 348 651-2
<b>www:</b>	<a href="http://www.ndkarvina.cz">www.ndkarvina.cz</a>
<b>e-mail:</b>	<a href="mailto:j.zdrazilova@ndkarvina.cz">j.zdrazilova@ndkarvina.cz</a>
<b>Facebook:</b>	ndkarvina
<b>ID datové schránky:</b>	bs4k6ry
<b>Číslo účtu:</b>	58238791/0100, KB a.s., pobočka Karviná



# Úvodní slovo paní ředitelky

---

Vážení přátelé, spolupracovníci a partneři,

Dovolte mi stručně zhodnotit činnost naší organizace za uplynulé období. Loňský rok byl spjat s prohlubováním kvality péče, ale také s velmi důležitými a potřebnými investicemi, které po stránce materiálně technické napomohly v rozvoji kvality našich služeb.

Pracovníci naší organizace se snažili zlepšovat kvalitu života našich klientů, poskytovat jim podporu a řešit jejich individuální potřeby, naplňovat cíle a poslání našich služeb. Za tímto účelem jsme se zapojovali do různých programů a projektů.

Významný posun v naší práci nám přineslo získání finančních prostředků v rámci projektu „Paliativní péče v pobytových sociálních službách pro seniory“, kterou vyhlásil nadační fond Abakus. Díky nadačními příspěvkem jsme zahájili dvouletý proces zavádění paliativní péče v našem domově. Z uvedeného projektu jsme v loňském roce podpořili a zvýšili kompetence pracovníků, posílili jejich znalosti a dovednosti v oblasti paliativní péče a doprovázení a zaměřili jsme se na naplňování potřeb člověka v závěru jeho života. Na sklonku roku se nám podařilo znovu obhájit certifikát „Pracoviště Bazální stimulace podle Prof. Dr. Fröhliche“. Koncept Bazální stimulace se tak stal běžnou součástí našeho života.

V oblasti investic jsme se zaměřili na projekty, které by měly v budoucnu zajistit energetické úspory, zahájili jsme zpracování projektové dokumentace revitalizace jednotlivých budov, bezbariérového přístupu na zahradu a rozšíření výtahové šachty pro přepravu personálu a klientů s lůžkem. Naše investiční záměry budou v budoucím roce hodnoceny a předloženy k financování v rámci evropských projektů. Investovali jsme také do nového vybavení, pořídili jsme nové elektrické postele s aktivními i pasivními antidekubitními matracemi.

Naše organizace se také aktivně zapojovala do komunitního života, spolupracovali jsme s místními samosprávami a dalšími partnery. Jsme hrdí na naše pracovníky, kteří svou odborností a lidským přístupem pomáhají těm, kteří to potřebují.

Chtěla bych velmi poděkovat všem zaměstnancům, kolegům, pracovním týmům, externím odborníkům, zřizovatelům a všem sponzorům za vstřícný přístup, za obětavou a náročnou práci a za úspěšné zvládnutí vskutku nelehkých pracovních výzev loňského roku. Děkuji Vám všem za Vaši podporu a spolupráci. Věřím, že i nadále budeme společně pracovat na tom, aby naše organizace byla místem, kde se lidé cítí dobře a kde nacházejí pomoc a podporu.

S úctou

Jiřina Zdražilová, ředitelka

# Poslání a cíle organizace, poskytované služby

Nový domov je příspěvkovou organizací Moravskoslezského kraje.

Sídlo organizace se nachází v Karviné, na ulici U Bažantnice 1564/15, v městské části Nové Město.

Jedná se o okrajovou část města. Život v Domově je nedílnou součástí života ve městě. Potřebná veřejná zařízení a instituce jsou dobře dosažitelná městskou autobusovou dopravou i pěšky. Zastávky pro oba směry městské autobusové dopravy jsou umístěné přímo před vjezdem do areálu. Dostupnost zařízení umožňuje dobrou komunikaci uživatelů služeb se svými blízkými i okolím.

Součástí areálu je i rozlehlá zahrada, která nabízí uživatelům služeb možnost procházek a posezení.



Zařízení provozuje vlastní stravovací provoz. Strava je podávána na jídelnách, které jsou na každé části služby. Pokud to vyžaduje zdravotní stav, nebo si to uživatel přeje, je strava podávána na pokoji.

Budova je dvoupodlažní, vytápěna dálkovodem. Zařízení má také možnost v době havárií, popř. výluky z důvodu oprav, využít vlastní záložní plynovou kotelnu. V budově je k dispozici osobní i lůžkový výtah, technické zázemí tvoří rovněž údržbářská dílna a prádelna.

Celý objekt Domova se skládá z 6 navzájem spojených budov, které jsou pro lepší orientaci označeny na části A, B, C, D, E, F. Objekt je postupně humanizován tak, aby stavebně i provozně odpovídal charakteru služeb a potřebám uživatelů, pro které jsou určeny.



Vlastníkem celého objektu je Moravskoslezský kraj, který jej organizaci svěřil do užívání.



Hlavním účelem zařízení Nový domov, příspěvková organizace je účelové poslání spočívající v poskytování sociálních služeb podle zákona č.108/2006 Sb., o sociálních službách, ve znění pozdějších předpisů, v souladu s rozhodnutím o registraci, jakož i zajišťování fakultativních činností s poskytováním sociálních služeb souvisejících.

**Rozhodnutím čj. MSK 101280/2007** Krajského úřadu Moravskoslezského kraje, odboru sociálních věcí, ze dne 24. 7. 2007 došlo k registraci služby Domova pro seniory a Domova se zvláštním režimem.

# Domov pro seniory

**Číslo registrace:** 7909359

**Místo poskytování:** U Bažantnice 1564/15, Karviná Nové Město 735 06

**Kapacita služby:** 62 míst

**Forma poskytování:** Pobytová, celoroční služba



## **Poslání**

Posláním domova pro seniory je zajistit klidný a důstojný život osobám, které potřebují vzhledem ke své nepříznivé sociální situaci pravidelnou pomoc a podporu, která jim nemůže být zajištěna v domácím prostředí. Nepříznivou sociální situací se rozumí zhoršený zdravotní stav, který vede ke snížení nebo ztrátě soběstačnosti a k osamělosti.

## **Cílová skupina**

Služba je určena osobám od 65 let, které vzhledem ke svému věku a zdravotnímu stavu jsou odkázány na pravidelnou pomoc nebo podporu přizpůsobenou jejich individuálním potřebám.

Oddělení DS A poskytuje péči uživatelům se sníženou soběstačností – kapacita 30 míst.

Oddělení DS B poskytuje komplexní péči uživatelům se ztrátou soběstačnosti – kapacita 32 míst.

Obě oddělení pracují s konceptem bazální stimulace, na který jsme v říjnu 2020 získali certifikaci. Oddělení DS B navíc v roce 2014 získalo ocenění za kvalitně poskytovanou péči – Cenu kvalitu.

## **Cíle služby**

### **Podpora uživatele při příchodu do domova**

- Pomoc při přizpůsobení pokoje domácímu prostředí
- Pomoc lépe přijímat změnu prostředí

### **Podpora uživatele při zachování stávajících schopností a dovedností**

- Motivace k soběstačnosti
- Vytváření podmínek pro aktivní způsob života

### **Podpora uživatele k zachování a udržení si svých zvyků**

- Vytváření podmínek pro a realizaci zvyků uživatele
- Podpora při realizaci zvyků uživatele

### **Podpora uživatele při udržování sociálních kontaktů**

- Podpora v kontaktu s rodinou a přáteli
- Podpora při navazování vztahů s dalšími uživateli v Domově
- Podpora ve využívání služeb a aktivit v Domově i mimo Domov



# Domov se zvláštním režimem

**Číslo registrace:** 4403070

**Místo poskytování:** U Bažantnice 1564/15, Karviná Nové Město 735 06

**Kapacita služby:** 129 míst

**Forma poskytování:** Pobytová, celoroční služba



## Poslání

Posláním domova se zvláštním režimem je zajistit bezpečné prostředí a důstojný život osobám, které potřebují vzhledem ke své nepříznivé sociální situaci pravidelnou pomoc a podporu, která jim nemůže být zajištěna v domácím prostředí. Nepříznivou sociální situací se rozumí zhoršený zdravotní stav vlivem chronického duševního onemocnění nebo demence, který vede ke snížení nebo ztrátě soběstačnosti.

## Cílová skupina

Služba je určena osobám od 50 let, které vzhledem k chronickému duševnímu onemocnění (schizofrenie, organický psychosyndrom) nebo demenci (Alzheimerova, vaskulární a ostatní typy demencí) jsou odkázáni na pravidelnou pomoc nebo podporu přizpůsobenou jejich individuálním potřebám.

Oddělení DZR A poskytuje péči uživatelům se schizofrenií nebo organickým psychosyndromem – kapacita – 25 míst.

Oddělení DZR B poskytuje komplexní péči uživatelům s těžkou formou demence (Alzheimerova demence a jiné typy demence) – kapacita - 29 míst.

Oddělení DZR D poskytuje péči uživatelům s mírnou nebo rozvinutou formou demence (Alzheimerova demence a jiné typy demence) – kapacita – 75 míst.

# Kapacita zařízení

Na konci roku 2023 bylo v Domově evidováno celkem 191 uživatelů.

## Zaměstnanci organizace

Organizaci vede ředitel, kterému jsou přímo podřízeni kromě asistentky a personalistky čtyři vedoucí – pro kvalitu a sociální práci (včetně přímé péče), zdravotního úseku, ekonomického úseku a provozního úseku, kteří tvoří střední management organizace

V rámci hlavní činnosti vykonávalo pro organizaci práci na základě pracovní smlouvy celkem 171 pracovníků, a to na následujících úsecích:

### úsek přímé péče – pracovní pozice:

- 1) pracovník v sociálních službách – přímá obslužná péče
- 2) všeobecné sestry
- 3) sociální pracovníci, sociální pracovníci (vedoucí služeb, vedoucí pro kvalitu a sociální práci), sociální pracovník v manažerské pozici – vedoucí zařízení

### úsek provozně technický – pracovní pozice:

- 1) ekonomická jednotka – vedoucí ekonomického oddělení, účetní, skladník, personalista a mzdová účetní, pokladník, asistentka
- 2) technická jednotka - vedoucí provozního úseku, údržbář, prادلena, vrátný
- 3) stravovací jednotka – vedoucí stravování, kuchař, pomocný kuchař
- 4) pracovníci úklidu

Průměrný přepočtený počet pracovníků činil k 31.12.2023 celkem 169,66 úvazků.

Služba Domov pro seniory a Domova se zvláštním režimem je zajišťována zaměstnanci rozčleněnými na dané režimy a části služby. Každou část služby vede vedoucí služby, který spolupracuje se sociální pracovníci dané služby. Každá směna má pak svého koordinátora.

Úsek přímé péče je úzce propojen s úsekem zdravotním, kde je rovněž zabezpečována potřebná kvalitní zdravotní a ošetrovatelská péče prostřednictvím kvalifikovaných zdravotnických pracovníků. Výkony ošetrovatelské péče pro odbornost 913 - všeobecná sestra v sociálních službách jsou ordinovány ošetřujícím lékařem a hrazeny zdravotní pojišťovnou.

Personální zajištění služeb vychází z analýzy potřeb uživatelů, který se průběžně promítá do vnitřních předpisů organizace.

Vzdělání	čet pracovníků celkem		Počet pracovníků											
	Přepočtený stav (PS) ke dni 31.12.2023	%	Přímá péče						Sociální pracovníci		THP		Ostatní	
			Pedagogičtí pracovníci		Pracovníci v sociálních		Zdravotničtí pracovníci							
			1	2	3	4	5	6						
PS	%	PS	%	PS	%	PS	%	PS	%	PS	%	PS	%	
Vysokoškolské	18,3	10,7	0,0	0,0	1,3	0,8	4,0	2,3	8,0	4,6	5,0	3,0	0,0	0,0
Vyšší odborné	4,0	2,4	0,0	0,0	1,0	0,6	1,0	0,6	2,0	1,2	0,0	0,0	0,0	0,0
Úplně střední	52,2	30,5	0,0	0,0	34,2	20,0	14,0	8,2	0,0	0,0	4,0	2,3	0,0	0,0
Vyučen	74,8	43,7	0,0	0,0	50,8	29,7	0,0	0,0	0,0	0,0	0,0	0,0	24,0	14,0
Základní	21,8	12,7	0,0	0,0	15,5	9,0	0,0	0,0	0,0	0,0	0,0	0,0	6,3	3,7
<b>Celkem</b>	<b>171,1</b>	<b>100</b>	<b>0,0</b>	<b>0,0</b>	<b>102,8</b>	<b>60,1</b>	<b>19,0</b>	<b>11,1</b>	<b>10,0</b>	<b>5,8</b>	<b>9,0</b>	<b>5,3</b>	<b>30,3</b>	<b>17,7</b>

# Vzdělávání zaměstnanců

Všichni zaměstnanci jsou podporováni ve vzdělávání a je vítána a ceněna jejich aktivita při sebevzdělávání. Organizace jim vytváří podmínky pro rozšiřování znalostí ve svém oboru a následně jejich uplatňování v praxi.

## **Semináře organizované přímo v Domově:**

Vzdělávání v roce 2023 bylo zaměřeno především na oblast paliativní péče, a to jak pro úsek sociální, tak zdravotní. Probíhalo formou účasti na seminářích, on-line školeních a konferencích. Většina kurzů byla realizována v rámci spolupráce s Nadačním fondem Abakus. Celkem byly realizovány následující vzdělávací akce:

## **Semináře organizované přímo v Domově:**

První pomoc pro sociální služby  
Základní kurz Bazální stimulace  
Nástavbový kurz Bazální stimulace  
Týmová spolupráce  
Paliativní přístup  
Paliativní péče  
Plánování péče v závěru života

## **Otevřené semináře konané mimo Domov nebo on-line:**

Platnost a neplatnost právního jednání osoby s duševním onemocněním  
Změny v zákoníku práce a odměňování v roce 2023  
Kurz Geri ELNEC  
Rozvoj paliativní péče v pobytových službách pro seniory  
Přípravný kurz ke zkoušce Poradce pro pozůstalé  
Paliativní péče pro lékaře pečující o klienty DS a DZR  
Meziorganizační vyjednávání v dlouhodobé péči  
Plánování péče v závěru života, Paliativní péče pro pečující  
Kompetence sociálního pracovníka v paliativní péči

## **Workshopy:**

Sdílení úspěchů a neúspěchů v meziorganizační spolupráci  
Role koordinátora paliativní péče  
Workshop pro zdravotní sestry

## **Konference:**

Zdravotní péče v sociálních službách v roce 2023  
Sluníčkové dny 2023

## **Supervize**

Celkem proběhlo 20 skupinových setkání. Supervizí se účastnili pracovníci v sociálních službách, sociální pracovníci a vedoucí služeb.



# Organizační schéma organizace:

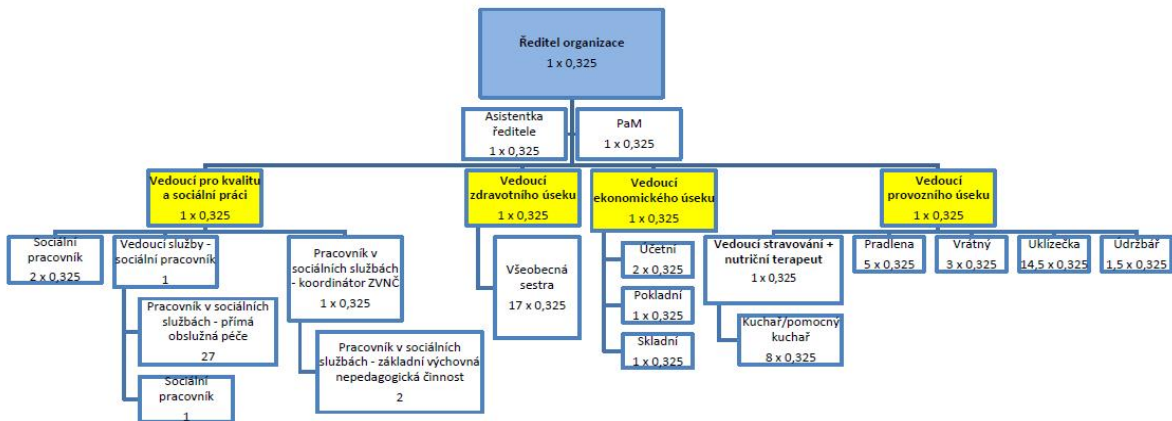


Nový domov, příspěvková organizace, U Bažantnice 1564/15, Nové Město, 735 06 Karviná



Příloha č. 2:

## ORGANIZAČNÍ SCHÉMA DOMOVA PRO SENIORY K 1.6.2022



Platnost od: 1.6.2022  
Schválil: Mgr. Daniel Rychlík, MBA – ředitel

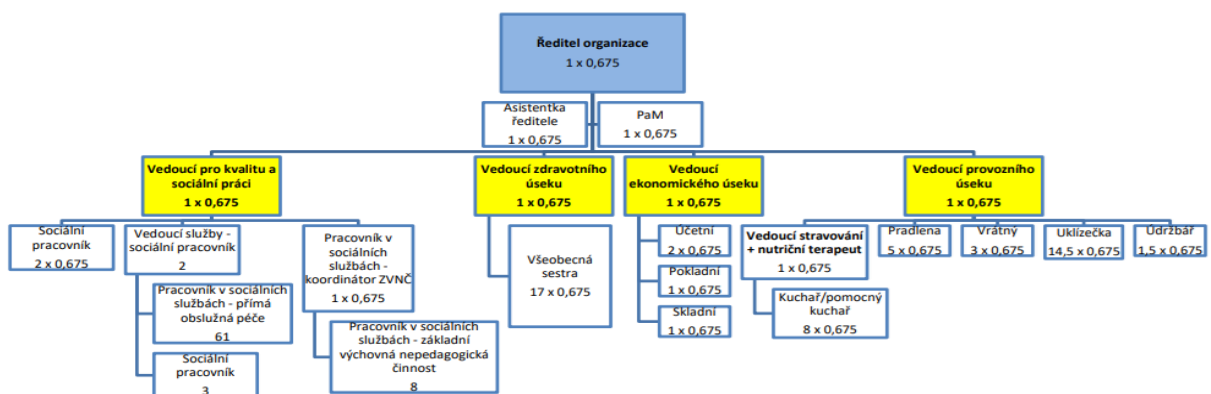


Nový domov, příspěvková organizace, U Bažantnice 1564/15, Nové Město, 735 06 Karviná



Příloha č. 3:

## ORGANIZAČNÍ SCHÉMA DOMOVA SE ZVLÁŠTNÍM REŽIMEM K 1.6.2022



Platnost od: 1.6.2022  
Schválil: Mgr. Daniel Rychlík, MBA – ředitel

# Významné aktivity a ocenění organizace v uplynulém roce

Navázali jsme úzkou spoluprací s Regionální knihovnou Karviná (dále jen RKK), která díky svým projektům podporovaným Nadačním fondem ČR Ježíškova vnoučata, a také Nadací OKD, významně obohatila nabídku kulturních programů v našem Domově. V průběhu roku proběhly u nás následující akce:

**LEDEN** – hra Bingo, maškarní ples, Zpívající pohádky (RKK)

**ÚNOR** – promítání filmu na přání – Zátopek, beseda s p. Januszkiem o Osoblažsku, Valentýnské malování na kamínky

**BŘEZEN** – oslava MDŽ, beseda se zástupci fotbalového klubu MFK Karviná

**DUBEN** – jarní muzicírování s Grandou Bandou z centra pomoci Galaxie, beseda o dechové kapele Moravanka Jana Slabáka (RKK), Dámská jízda ve spolupráci se SŠ Havířov

**KVĚTEN** – Den matek s programem MŠ Cihlička, beseda s ilustrátorem Adolfem Dudkem (RKK), setkání s profesionálními hasiči HSZ Karviná, zážitkové setkání se sovičkami

**ČERVEN** – klub Adráček, sokolnictví – ukázka dravých ptáků, zahradní slavnost „Havajská párty“, muzikoterapie

**ČERVENEC** – hra Bingo, turnaj v šipkách, turnaj v kuželkách

**SRPEN** – turnaj v kuželkách, domovské muzicírování s Jiřinkou

**ZÁŘÍ** – beseda o staré Karviné, návštěva tiskařské firmy Finidr

**ŘÍJEN** – Vinobraní, Den otevřených dveří, Adráček

**LISTOPAD** – Dušičkování s paní Radomskou, Dámská jízda ve spolupráci se SŠ Havířov, Adráček, návštěva s uživateli ZŠ Prameny

**PROSINEC** – Mikulášská nadílka, vystoupení Permoníku, vystoupení dětí ze ZŠ Komenského, vánoční večírky

Pravidelně také probíhala zooterapie, a to buď individuálně na pokojích uživatelů, nebo skupinově na zahradě nebo ve velké jídelně. Na jednotlivých odděleních pak probíhaly další společné aktivity klientů,



na kterých se např. hrály stolní hry či karty, pletlo se, stříhalo, peklo a vařili, nebo se vyráběly různé drobné předměty, které se pak prodávaly na akcích jako je velikonoční či vánoční jarmark, nebo i den otevřených dveří.

Náš Domov se vždy snažil být otevřený pro studenty, od roku 2020 spolupracujeme se Střední zdravotnickou školou v Karviné při realizaci průběžné praxe studentů oboru ošetrovatelství. Od září do ledna k nám dva dny v týdnu docházejí tři skupiny studentů, kteří se pod dohledem svých učitelek učí poskytovat přímou obslužnou péči a prakticky se seznamují se svým budoucím povoláním.

Na konci roku jsme se opětovně zapojili do projektu „Ježíškových vnoučat“, abychom tak alespoň trochu zpříjemnili našim uživatelům předvánoční čas. Dárky se pak rozdávaly na vánočních besídkách, které probíhaly přímo na jednotlivých odděleních. Stejně jako loni i v letošním roce přišli na tyto besídky s krátkým vánočním programem i žáci místních škol.



# Práce s kvalitou poskytovaných služeb

Rok 2023 se nesl v duchu zavádění do praxe paliativní péče. Koncem roku 2022 jsme totiž uspěli ve výzvě Nadačního fondu Abakus, a stali jsme se tak jednou z patnácti organizací napříč celou republikou, která byla do projektu přizvána. Díky získané podpoře se všichni zaměstnanci organizace v průběhu celého roku proškolovali právě v oblasti poskytování paliativní péče. Pro tuto oblast byla zpracovaná nová metodika, byla vytvořena odpovídající dokumentace, na jednotlivých odděleních byly zavedeny týmové porady k paliativní péči, a také jsme se zaměřili na prohloubení spolupráce s rodinnými příslušníky našich uživatelů zavedením tzv. rodinných konferencí/schůzek. Došlo taky k ještě většímu propojení zdravotního a sociálního úseku, k rozšíření spolupráce s našim lékařem a k navázání spolupráce s karvinskými nemocnicemi. Součástí našeho týmu se stal koordinátor paliativní péče a terapeut, který poskytuje podporu nejen uživatelům, ale i zaměstnancům. Jsme ale teprve v půli cesty, takže i v dalším roce budeme pokračovat ve zvyšování kompetencí našeho personálu a v posilování jejich znalostí, dovedností, postojů a zkušeností z oblasti právě paliativní péče a doprovázení.

V průběhu celého roku jsme taky pracovali na digitalizaci naší agendy a pro vedení veškeré evidence, tak rovněž pro vzájemné předávání informací používáme nyní informační systém Cygnus 2. Je to komplexní systém, který nám umožňuje jednoduše a přehledně vést veškerou agendu spojenou s péčí o naše uživatele i zaměstnance.

V prosinci se nám podařilo obhájit certifikát „Pracoviště Bazální stimulace podle Prof. Dr. Fröhliche“. Koncept Bazální stimulace se stal běžnou součástí našeho života, a jak jsme v průběhu roku zjistili, zcela se doplňuje a v podstatě navazuje na zaváděnou paliativní péči. Oba přístupy se totiž zaměřují na člověka jako takového, a snaží se, aby ten až do posledního okamžiku mohl život prožít kvalitně a důstojně.

V Domově je stanovena pracovní skupina zabývající se realizací poskytovaných služeb a revizí Standardů kvality sociální služby. Jejím úkolem je i plánování změn, strategií a plánů činností tak, aby veřejný závazek organizace byl synchronizován s individualizovanými potřebami uživatelů a kvalita poskytovaných služeb se neustále zlepšovala. Skupina spolupracuje s externím metodikem na pravidelných setkáních, která probíhají dle předem stanoveného plánu. Skupina rovněž zodpovídá za seznámení ostatních zaměstnanců Domova s nově zpracovanými postupy a standardy.

V průběhu roku 2023 proběhla celkem 3 setkání s externím metodikem, na kterých byla řešena následující témata:

- SQ 09/23 – Personální a organizační zajištění sociální služby
- SQ 10/24 – Profesionální rozvoj zaměstnanců
- SQ 13/24 – Prostředí a podmínky poskytování sociální služby
- Metodický pokyn 05/01/23 – Pracovní postup pro práci s konceptem bazální stimulace
- Metodický pokyn 02/02/23 – Management rizik

Plán revizí pro rok 2023:

- SQ 5 – Individuální plánování průběhu sociální služby – přizpůsobení novému systému vedení dokumentace v IS Cygnus 2
- SQ 6 - Dokumentace o poskytování sociální služby – přizpůsobení novému systému
- Průběžná revize a doplnění: SQ1, SQ2, SQ14, SQ15

# Plánované projekty pro další období

## Projekční činnost

Na základě **Energetické projektové studie** a navrženého opatření, na základě **Studie o vytvoření dalšího bezbariérového přístupu do zahrady lehkou přístavbou jídelny** z roku 2019 a **Studie pro vestavbu lůžkového výtahu** z roku 2019 vybraná firma ATRIS pokračuje v přípravných projekčních pracích. Samotná realizace je plánována v letech 2025-2026.

**Projektová dokumentace bude obsahovat následující akce:**

### **Celková revitalizace budov A, B, C, a F organizace**

Celkové zateplení obvodového pláště, výměna oken, oprava střech, instalace vnějších žaluzií budov A, B, C, F, rekonstrukce plynové kotelny a úprava strojovny ÚT a TUV. Instalace energeticky úsporných zařízení: kogenerační jednotka, fotovoltaická elektrárna s vlastním úložištěm, zajištění akumulace a retence srážkové vody.

### **Vytvoření bezbariérového přístupu do zahrady**

Výstavba zimní zahrady navazující na centrální jídelnu a vytvoření dále bezbariérového výjezdu až do zahrady domova. Zahrada bude obklopena „myslovou zahradou“ dle vypracovaného zahradnického návrhu.

### **Vestavba lůžkového výtahu**

Výtah bude umístěn do prostor stávající výtahové šachty s možností jejího rozšíření do přilehlých prostor. Navrhované řešení bylo provedeno v souladu s platnými normami a vyhláškami. Studie řeší i navazující prostory. Studie také řeší komunikační propojení administrativní části v objektu C s částí klientskou v objektu A a B a zajistí tak plynulý a bezpečný pohyb zaměstnanců a klientů. Dispoziční změny nesníží kapacitu lůžkové části pro uživatele.

*Přípravné náklady jsou vyčísleny:*

*2 380 000,00Kč včetně DPH*

#### Vestavba lůžkového výtahu mezi odděleními A a B

*Odhad nákladů na samotnou realizaci stavební akce:*

*8 000 000,00 Kč včetně DPH*

#### Revitalizace budov A, B, C, a F organizace

*Odhad nákladů na samotnou realizaci stavební akce:*

*59 840 000,00 Kč včetně DPH*

#### Vytvoření bezbariérového přístupu do zahrady přes jídelnu

*Odhad nákladů na samotnou realizaci stavební akce:*

*6 300 000,00 Kč včetně DPH*

#### Oprava další části betonového plotu

Je potřeba opravit další část betonového plotu, který již není ve svislé poloze a způsobuje problémy bránového systému. Je potřeba pokračovat v demontáži a založit nové základy.

*Odhad nákladů na realizaci stavební akce:*

*500 000,00 Kč včetně DPH*





#### Renovace výměníkového zdroje vytápění a ohřevu teplé vody

Na základě odborného posudku revizního technika a v souvislosti s plánovanou revitalizací téměř celého objektu organizace vyžaduje rekonstrukci naše výměníková stanice v kotelně.

*Předběžný odhad nákladů na realizaci akce:*

*1 500 000,00 Kč včetně DPH*

#### Oprava garážových vrat

Náhrada vrat zrezivělých a nedoléhajících za sekční elektricky ovládací vrata 2 garáží v objektu.

*Odhad nákladů na realizaci stavební akce:*

*120 000,00 Kč včetně DPH*

#### Napojení EPS na pult centralizované ochrany Hasičského záchranného sboru

Pro větší bezpečnost uživatelů domova, pro případ požáru se nám již podaří napojit na PCO hasičů. Podmínky připojení a nutné úpravy budou vyčísleny v první polovině roku.

#### Klimatizační jednotky do elektrorozvodny oddělení D

Na zrekonstruovaném oddělení D je nezbytné opatřit klimatizační jednotky do místností s elektrorozvody, ve kterých je stabilně nevyhovující vysoká teplota.

*Odhad nákladů na realizaci investiční akce:*

*180 000,00 Kč včetně DPH*

#### Automatické otvírání dveří do oddělení D

Vysoká frekvence pohybu spojovacím koridorem do 1. i 2.NP oddělení D jak klienty na vozíčku, tak personálem zajišťujícím stravu a prádlo je velice nekomfortní a logisticky namáhavý. Automatizace dveří zjednoduší pohyb jak klientů, tak personálu.

*Odhad nákladů na realizaci investiční akce:*

*450 000,00 Kč včetně DPH*

#### Investiční akce – obnova majetku v letech 2024 a 2025

V rámci průběžné obnovy technologie na jednotlivých úsecích je v letech 2024 a 2025 naplánováno financování reprodukce majetku, kde níže uvedené technologie budou postupně nahrazovány novými, z důvodu jejich nevyhovujícího technického stavu. Jedná se o *sprchovací lůžka*, na provozu prádelny s největší pravděpodobností dojde k obměně *další průmyslové pračky prádla*, ve stravovacím provozu dojde k obměně *univerzálního stroje* a k doplnění technologie o *multifunkční pánev*.

Pro provoz úklidu je v plánu časově odsunutý nákup *podlahového čističe chodeb*.

#### Vytvoření dalšího WC pro invalidy

Z důvodu vyššího počtu uživatelů se sníženou pohyblivostí na části služby domova pro seniory je nutné vytvořit další WC pro invalidy, kde ze současných dvou WC bude vytvořeno WC splňující tyto požadavky.

*Odhad nákladů na realizaci stavební akce:*

*400 000,00 Kč včetně DPH*

#### Úprava schodišťových branek a napojení na EPS

Jelikož se jedná o schodišťové branky, které se nacházejí na únikových cestách a jsou zamykatelné z důvodu zajištění bezpeční uživatelů zvláštního režimu, je nutné tyto branky napojit na EPS.

*Odhad nákladů na realizaci stavební akce:*

*1 200 000,00 Kč včetně DPH*

# Hospodaření organizace, hlavní finanční zdroje v uplynulém roce

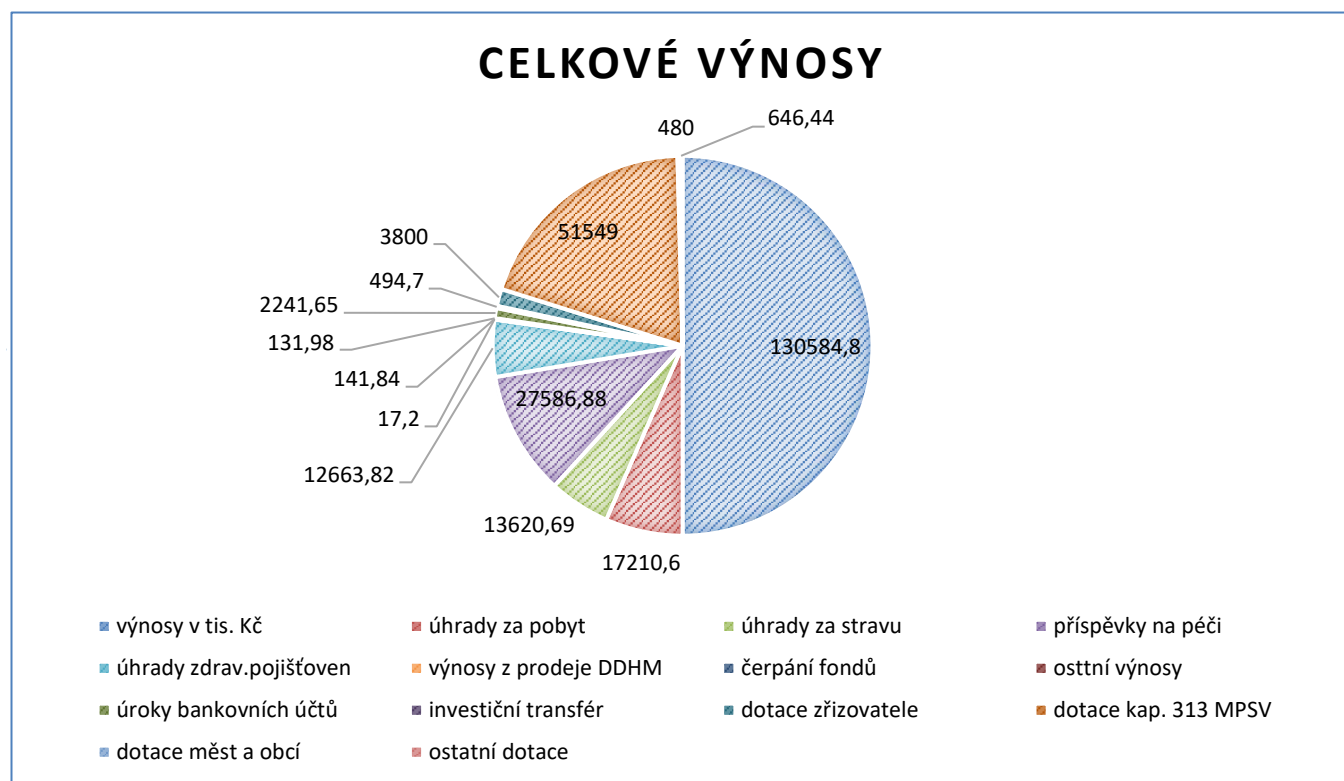
## Celkové výnosy organizace v roce 2023, struktura výnosových položek:

Organizace dosáhla v roce 2023 celkových výnosů ve výši 130.584.805,98 Kč.

výnosy v tis. Kč	úhrady za pobyt	úhrady za stravu	příspěvky na péči	úhrady zdrav.pojišťoven	výnosy z prodeje DDHM	čerpání fondů	ostatní výnosy	úroky bankovních účtů	investiční transfér	dotace zřizovatele	dotace kap. 313 MPSV	dotace měst a obcí	ostatní dotace
130584,8	17210,6	13620,69	27586,88	12663,8	17,2	141,84	131,98	2241,65	494,7	3800	51549	480	646,4
%	13,18	10,43	21,13	9,70	0,01	0,11	0,10	1,72	0,38	2,91	39,48	0,37	0,50

Nejvyšší podíl výnosů organizace tvoří státní dotace, dotace zřizovatele, příspěvky měst a obcí, a to ve výši přesahující cca 43 % celkových příjmů organizace. V položce výnosy ze zdravotních pojišťoven dosáhla organizace celkových tržeb ve výši 12 663 tis. Kč.

Za významné považujeme výnosy za pobyt a stravu, a to ve výši cca 24 % celkových výnosů organizace. Tržby za příspěvky na péči činily 21% celkových výnosů, tj. 27 586,88 tis. Kč.

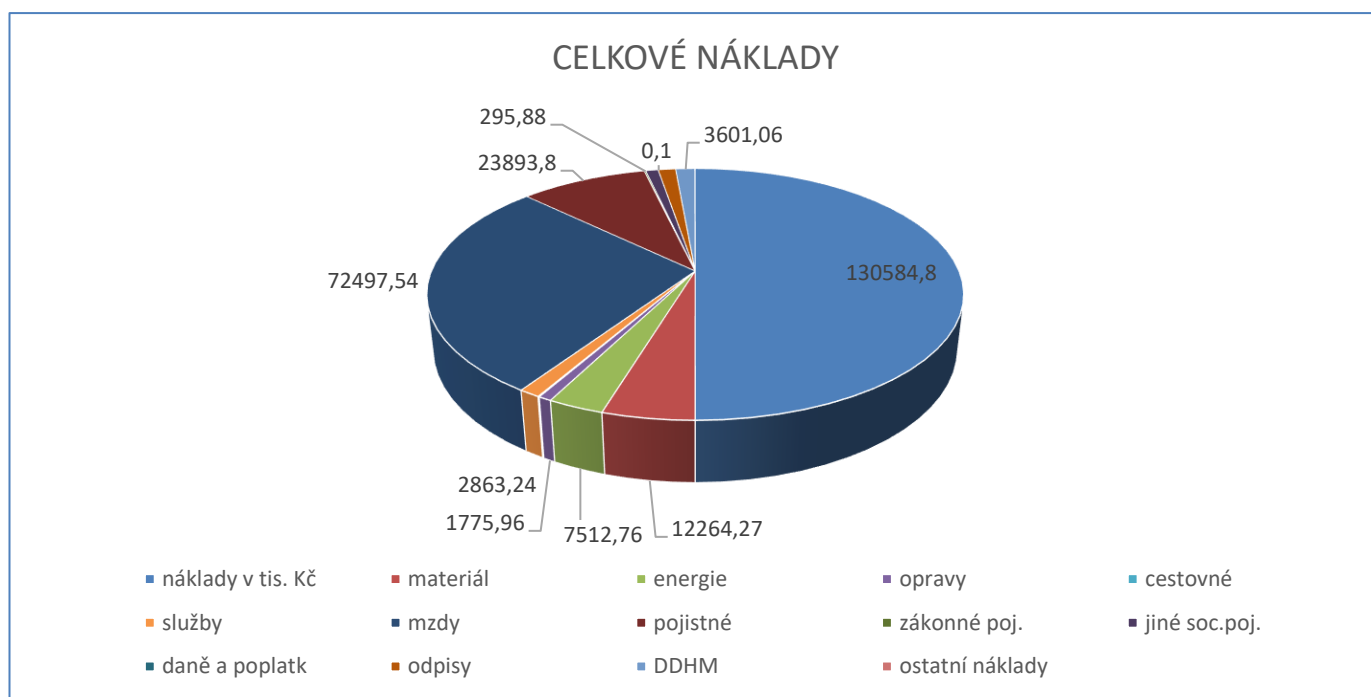


## Celkové náklady organizace v roce 2023, struktura nákladových položek:

Celkové náklady organizace činily 130.584.805,98 Kč.

náklady v tis. Kč	materiál	energie	opravy	cestovné	služby	mzdy	pojistné	zákonné poj.	jiné soc. poj.	daně a poplatk	odpisy	DDHM	ostatní náklady
130584,8	12264	7512,8	1776	196,77	2863,2	72498	23894	295,88	2343,35	0,1	3271	3601	69,11
%	9,39	5,75	1,36	0,15	2,19	55,52	18,30	0,23	1,79	0,00	2,50	2,76	0,05

Nejvyšší náklady dosahuje organizace v položce osobní náklady pracovníků, resp. mzdové náklady a pojistné, které tvoří cca 74% celkových nákladů organizace.



## **Výsledek hospodaření**

	<b>náklady (tis. Kč)</b>	<b>výnosy (tis. Kč)</b>	<b>výsledek hospodaření (tis. Kč)</b>
Hlavní činnost	130 584,8	130 584,8	0
<b>Celkem</b>	<b>130 584,8</b>	<b>130 584,8</b>	<b>0</b>

Tab. Výsledek hospodaření

Organizace vykázala za uplynulé období vyrovnaný výsledek hospodaření.

# Poděkování

---

Dovolujeme si tak poděkovat za všechnu podporu a pomoc, které se nám dostává od našich podporovatelů, dárců a sponzorů. Velké poděkování náleží našim nadšeným dobrovolníkům, spolupracujícím školám a jejich studentům a profesorům, jakož i všem partnerským organizacím.

Poděkování rovněž náleží všem zaměstnancům našeho Domova za skvěle a profesionálně odvedenou práci, zodpovědný přístup, velké pracovní nasazení a odvahu k práci v průběhu celého velmi náročného roku.

Zvláštní poděkování patří všem dobrosrdečným lidem, kteří prostřednictvím projektu „Ježíškova vnučata“ pomohli splnit našim uživatelům jejich sny a přání.

Poděkování rovněž patří uživatelům, jejich blízkým a rodinným příslušníkům za skvělou spolupráci a jakoukoliv formu podpory.

V neposlední řadě děkujeme zřizovateli – Moravskoslezskému kraji - za finanční i metodickou podporu, stejně tak jako územním samosprávám za partnerství a finanční pomoc.

---

*Bez Vás všech by naše práce byla mnohem náročnější a méně efektivní. Děkujeme!*

---



Moravskoslezský  
kraj



# Sponzoři a spolupracující organizace



The logo for Awana KARVNÁ, featuring the word "Awana" in a large, stylized yellow font with a black outline, and "KARVNÁ" in a smaller, bold yellow font below it, all set against an orange background.

Dětičky z dětského klubu Awana, který funguje pod záštitou Adry k nám pravidelně docházejí v rámci mezigeneračního setkávání.



Studentky Střední školy Prostřední Suchá Havířov, oboru kosmetička k nám jezdí zkrášlovat naše dámy.



Předávání vánočních dárečků ze stromu přání v rámci projektu Tesco.

The TESCO logo, featuring the word "TESCO" in a bold, red, sans-serif font with a blue horizontal line underneath.

# Public relations

---

Informace o našem Domově lze najít:

- na webových stránkách organizace – [www.ndkarvina.cz](http://www.ndkarvina.cz), které jsou pravidelně aktualizovány
- na facebookových stránkách organizace – <https://www.facebook.com/ndkarvina>
- v registru poskytovatelů sociálních služeb <http://iregistr.mpsv.cz>
- na stránkách MSK – [www.msk.cz](http://www.msk.cz)
- v Komunitním plánování města Karviná, kde máme své zástupce v sekci Senioři a Zdravotně postižení
- na všech nástěnkách, které jsou umístěny na každém oddělení a na společných chodbách
- v návštěvní místnosti Domova, kde jsou k dispozici informační letáky pro zájemce o poskytnutí služby
- čtvrtletně vychází náš časopis Domoviny, který je k dispozici na všech odděleních a ve společných prostorách Domova.

V roce 2023 ve spolupráci s TV Polar byly v našem Domově natočeny následující reportáže:

- [Ilustrátor Adolf Dudek zavítal do Karviné, kde učil seniory správně kreslit | Celý MS kraj | Zprávy | POLAR TV](#)
- [Senioři z Nového domova se pobavili na zahradní slavnosti | Karviná | Zprávy | POLAR - Moravskoslezská regionální televize](#)
- [Paní Aloisie oslavila 102. narozeniny. V Karvinském domově je nestarší klientkou | Karviná | Zprávy | POLAR - Moravskoslezská regionální televize](#)
- [Karvinský expres | Pořady | POLAR - Moravskoslezská regionální televize](#)
- [Vedení Karviné poděkovalo pracovníkům v sociálních službách | Karviná | Zprávy | POLAR - Moravskoslezská regionální televize](#)
- [\(5\) Videoportál | Facebook](#)
- [V karvinském Novém domově se senioři bavili Vinobraní | Celý MS kraj | Zprávy | POLAR - Moravskoslezská regionální televize](#)

Běžně se účastníme Veletrhu sociálních služeb města Karviné, a přímo v Domově organizujeme pro uživatele, jejich rodinné příslušníky a přátelé, a také pro naše zaměstnance, velikonoční a vánoční jarmark. Každoročně u nás probíhá i Den otevřených dveří v rámci Týdne sociálních služeb.

# Jednotlivé sociální služby

## Název služby: Domov pro seniory

**Identifikátor:** 7909359

**Místo poskytování služby:** U Bažantnice 1564/15, Karviná  
– Nové Město, 73506

**Převažující cílová skupina dle Krajské sítě sociálních služeb:** senioři

**Věková kategorie klientů:** mladší senioři 65-80 let  
starší senioři nad 80 let

**Kapacita sociální služby:** 62 lůžek

Oddělení DS A poskytuje péči uživatelům se sníženou soběstačností – kapacita 30 míst.

Oddělení DS B poskytuje komplexní péči uživatelům se ztrátou soběstačnosti – kapacita 32 míst.

**Průměrná obloženost** v uplynulém roce (v %) - 98,48 %

### Charakteristika poskytované služby:

Domov pro seniory poskytuje **celoroční pobytovou službu**. Při poskytování služby vycházíme z individuálních potřeb uživatelů, podporujeme maximální možné udržení samostatnosti a soběstačnosti, přibližujeme se k domácímu prostředí, zachováváme společenský kontakt a podporujeme k prožití důstojného života.

Naší cílovou skupinou jsou senioři. Do každodenní péče o uživatele je implementován Koncept Bazální stimulace podle Prof. Dr. Fröhliche. Domov pro seniory je certifikovaným pracovištěm Bazální stimulace. U uživatelů v závěru života se služba zaměřuje na paliativní přístup a péči.

Službu domova pro seniory poskytujeme v prvním patře budovy A a B. **Pokoje jsou jedno a dvoulůžkové**, jsou vybavené účelným nábytkem. Pokoj si je možno dovybavit drobnými osobními věcmi. V ceně za ubytování je zahrnuto i **praní a žehlení** osobního prádla.

V domově pro seniory je zajištěna **celodenní strava**, včetně pitného režimu. Ve vestibulu je k dispozici rovněž i nápojový automat. Nabízíme výběr ze dvou hlavních jídel. Jídelní lístek zpracovává nutriční terapeutka. Jídlo se podává v jídelnách nebo na pokojích uživatelů.

Dle požadavků nabízíme pomoc při zvládnání běžných úkonů péče o vlastní osobu, pomoc při osobní hygieně, **aktivizační a sociálně terapeutické činnosti**, mezi které se řadí: reminiscence, bazální stimulace, canisterapie, tvůrčí dílny, keramický ateliér, poslech hudby, cvičení a trénování paměti, doteková terapie, základy bazální stimulace. Pro zpříjemnění života průběžně





zajišťujeme kulturní a společenské akce, např. plesy, zahradní slavnosti, pravidelné pečení či návštěva různých akcí mimo domov apod. Dále nabízíme možnost procházek v areálu naší zahrady a posezení ve venkovních altánech.

V **okolí našeho Domova** jsou dostupné tyto služby: obchody, pohostinství, restaurace, kadeřnictví, pošta, tržiště. Tato zařízení mohou uživatelé navštěvovat sami, s osobami blízkými, dobrovolníky, popř. s doprovodem pracovníků Domova. Přímo naproti Domova je zastávka městské hromadné dopravy.

## **PŘEHLED UŽIVATELŮ SLUŽBY**

### **Přehled uživatelů k 31.12. 2023**

<b>Počet uživatelů</b>		<b>Ženy</b>	<b>Muži</b>	<b>Celkem</b>
			50	11
<b>Věk</b>	věkové rozpětí	70,3-97,8	66,9-91,3	66,9-91,3
	věkový průměr	85,2	79,2	84,1
<b>Stupeň závislosti</b>	osoby bez závislosti	1	0	1
	I lehká závislost	3	1	4
	II středně těžká závislost	10	2	12
	III těžká závislost	23	5	28
	IV úplná závislost	13	3	16

### **Typ postižení uživatelů k 31.12.2023:**

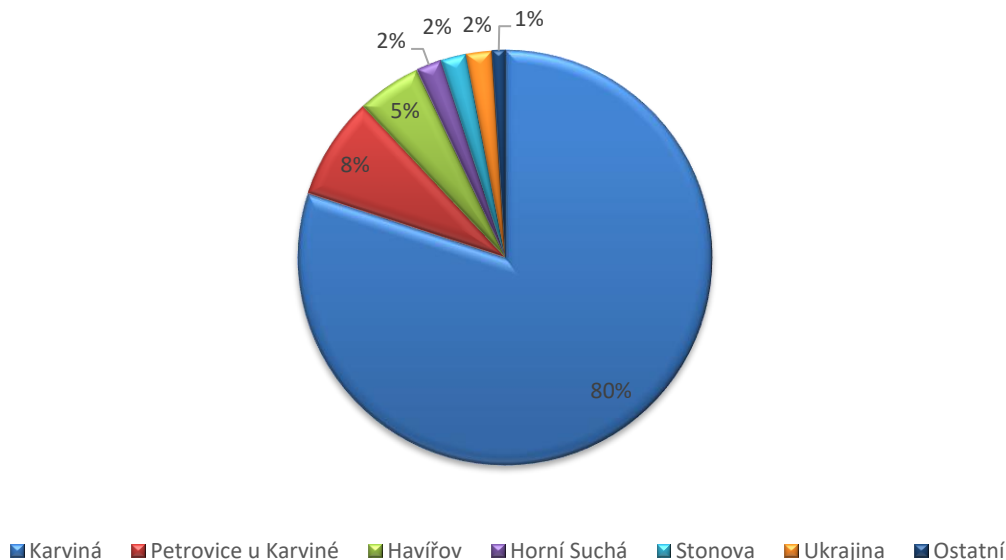
<b>Typ postižení</b>		<b>Počty uživatelů</b>		
		<b>Ženy</b>	<b>Muži</b>	<b>Celkem</b>
osoby s mentálním postižením	lehké	0	0	0
	střední	0	0	0
	těžké	0	0	0
	hluboké	0	0	0
osoby s kombinovaným zdravotním postižením (tělesné + mentální postižení), osoby bez psychiatrické diagnózy		0	0	0
osoby se zdravotním postižením i kombinovaným) a s psychiatrickou diagnózou		0	0	0
osoby s psychiatrickou diagnózou		0	0	0

## POČET EVIDOVANÝCH ZÁJEMCŮ O SLUŽBU K 31.12.2023:

- **196 ŽÁDOSTÍ** – z toho 116 ŽEN, 80 MUŽŮ

**PRŮMĚRNÁ ČEKACÍ DOBA 469 DNŮ**

### Uživatelé DS dle obcí dřívějšího bydliště



## Personál

Vzdělání	čet pracovníků celkem		Počet pracovníků											
	Přepočtený stav (PS) ke dni 31.12.2023	%	Přímá péče						Sociální pracovníci		THP		Ostatní	
			Pedagogičtí pracovníci		Pracovníci v sociálních		Zdravotničtí pracovníci		4		5		6	
			1		2		3		4		5		6	
			PS	%	PS	%	PS	%	PS	%	PS	%	PS	%
Vysokoškolské	5,5	10,6	0,0	0,0	0,0	0,0	1,3	2,5	2,6	5,0	1,6	3,1	0,0	0,0
Vyšší odborné	2,0	3,9	0,0	0,0	1,0	1,9	0,3	0,6	0,7	1,3	0,0	0,0	0,0	0,0
Úplně střední	13,2	25,3	0,0	0,0	7,3	14,0	4,6	8,8	0	0,0	1,3	2,5	0,0	0,0
Vyučen	22,8	43,9	0,0	0,0	15,0	28,9	0,0	0,0	0	0,0	0,0	0,0	7,8	15,0
Základní	8,5	16,4	0,0	0,0	6,5	12,5	0,0	0,0	0	0,0	0,0	0,0	2,0	3,9
<b>Celkem</b>	<b>52,0</b>	<b>100</b>	<b>0,0</b>	<b>0,0</b>	<b>29,8</b>	<b>57,3</b>	<b>6,2</b>	<b>11,9</b>	<b>3,3</b>	<b>6,3</b>	<b>2,9</b>	<b>5,6</b>	<b>9,8</b>	<b>18,9</b>

## Zhodnocení stavu bezbariérovosti objektu

Objekt Nového domova je částečně bezbariérový. Pro vstup imobilních klientů hlavním vchodem do budovy lze využít šikmé schodišťové plošiny, ubytovací objekty A, B a D jsou bezbariérové, včetně výstupů do jednotlivých částí zahrad. Diskomfortem zůstává přístup do hlavní zahrady především imobilním uživatelům oddělení seniorů z budovy B. Přístup je možný přes parkoviště a pro uživatele opoutané na lůžkách je téměř nedosažitelný. Správní budova C není bezbariérová.

# Název služby: Domov se zvláštním režimem

**Identifikátor:** 4403070

**Místo poskytování služby:** U Bažantnice 1564/15,  
Karviná – Nové Město, 73506

**Převažující cílová skupina dle Krajské sítě sociálních služeb:** osoby s chronickým duševním onemocněním

**Věková kategorie klientů:** dospělí 27-64 let  
mladší senioři 65-80 let  
starší senioři nad 80 let

**Kapacita sociální služby:** 129 lůžek

Oddělení DZR A poskytuje péči uživatelům se schizofrenií nebo organickým psychosyndromem – kapacita – 25 míst.

Oddělení DZR B poskytuje komplexní péči uživatelům s těžkou formou demence (Alzheimerova demence a jiné typy demence) – kapacita - 29 míst.

Oddělení DZR D poskytuje péči uživatelům s mírnou nebo rozvinutou formou demence (Alzheimerova demence a jiné typy demence) – kapacita – 75 míst.

**Průměrná obloženost** v uplynulém roce - 98,2%

## Charakteristika poskytované služby:

Domov se zvláštním režimem poskytuje **celoroční pobytovou službu**. Při poskytování vycházíme z individuálních potřeb uživatelů, podporujeme maximální možné udržení samostatnosti a soběstačnosti, přibližujeme se k domácímu prostředí, zachováváme společenský kontakt a podporujeme k prožití důstojného života. Poskytované služby (ubytování, stravování, péče) jsou sjednané ve Smlouvě o poskytování sociální služby.

Služba domova se zvláštním režimem se zaměřuje na cílovou skupinu osob s chronickým duševním onemocněním. Naší cílovou skupinou jsou zejména osoby s Alzheimerovou demencí, schizofrenií, organickým psychosyndromem a jinými typy demencí. Průběh poskytování služeb je individuálně plánován.

Náš Domov v roce 2022 už počtvrté úspěšně obhájil **certifikát Vážka** - ocenění kvalitní služby pro osoby s demencí nebo Alzheimerovou chorobou, který byl v roce 2013 poprvé udělen oddělení B domova se zvláštním režimem Českou alzheimerovskou společností. Tentokrát jsme tento certifikát získali i pro další oddělení služby domova se zvláštním režimem.

Službu domova se zvláštním režimem poskytujeme v přízemí budovy A a B, rovněž v přízemí a prvním patře budovy D. **Pokoje jsou jedno a dvoulůžkové**, jsou vybavené účelným nábytkem. Pokoj si je možno dovybavit drobnými osobními věcmi. Na pokoji se zpravidla nachází polohovací postel, noční stolek, skříň, židle a jídelní stůl. Ke každé části služby náleží denní místnost s televizí, jídelnou a kuchyňkou. Společné sociální zařízení (WC a koupelna) je k dispozici na chodbách. Součástí některých pokojů je i sociální zařízení. V ceně za ubytování je zahrnuto i **praní a žehlení** osobního prádla.

V domově se zvláštním režimem je zajištěna **celodenní strava**, včetně pitného režimu.



Dle požadavků nabízíme pomoc při zvládnání běžných úkonů péče o vlastní osobu, pomoc při osobní hygieně, **aktivizační a sociálně terapeutické činnosti**, mezi které se řadí: reminiscence, bazální stimulace, canisterapie, tvůrčí dílny, keramický ateliér, poslech hudby, cvičení a trénování paměti, dotekovou terapii, základy bazální stimulace. Pro zpříjemnění života průběžně zajišťujeme kulturní a společenské akce, např. maškarní ples, mikulášská zábava, vystoupení dětí z blízké školy. Dále nabízíme možnost procházek v areálu naší zahrady a posezení ve venkovních altánech.



V **okolí našeho Domova** jsou dostupné tyto služby: obchody, pohostinství, restaurace, kadeřnictví, pošta, tržiště. Tato zařízení mohou uživatelé navštěvovat sami, s osobami blízkými, dobrovolníky, popř. s doprovodem pracovníků Domova. Přímo naproti Domova je zastávka městské hromadné dopravy.

### PŘEHLED UŽIVATELŮ SLUŽBY:

#### Přehled uživatelů k 31.12.2023:

Počet uživatelů		Ženy	Muži	Celkem
		88	41	129
Věk	věkové rozpětí	58,7-102,8	52,9-91,0	52,9-102,8
	věkový průměr	81,3	70,4	77,9
Stupeň závislosti	osoby bez závislosti	1	0	1
	I lehká závislost	5	9	14
	II středně těžká závislost	13	5	18
	III těžká závislost	28	17	45
	IV úplná závislost	41	10	51

#### Typ postižení uživatelů k 31.12.2023:

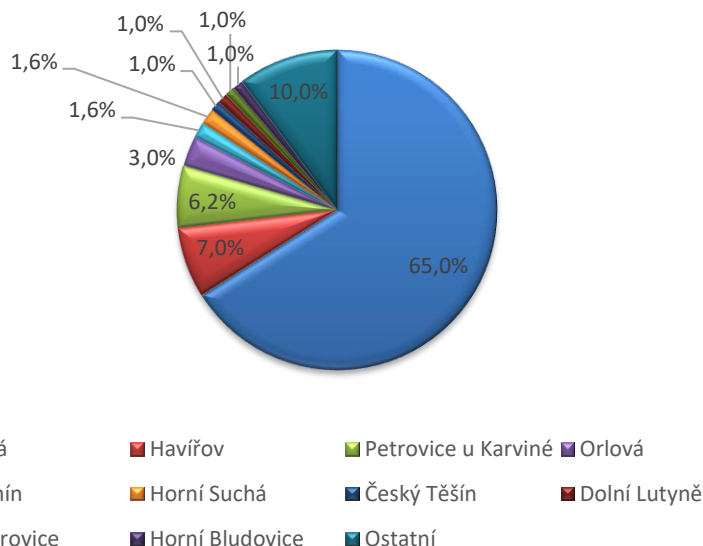
Typ postižení		Počty uživatelů		
		Ženy	Muži	Celkem
osoby s mentálním postižením	lehké	0	0	0
	střední	1	0	1
	těžké	1	0	1
	hluboké	0	0	0
osoby s kombinovaným zdravotním postižením (tělesné + mentální postižení), osoby bez psychiatrické diagnózy		0	1	1
osoby se zdravotním postižením i kombinovaným) a s psychiatrickou diagnózou		3	6	9
osoby s psychiatrickou diagnózou		83	34	117

## POČET EVIDOVANÝCH ZÁJEMCŮ O SLUŽBU K 31.12.2023:

- 299 ŽÁDOSTÍ – z toho 174 ŽEN, 125 MUŽŮ

**PRŮMĚRNÁ ČEKACÍ DOBA: 444 DNŮ**

### Uživatelé DZR dle obcí dřívějšího bydliště



## Personál

Vzdělání	Počet pracovníků celkem		Počet pracovníků											
	Přepočtený stav (PS) ke dni 31.12.2023	%	Přímá péče						Sociální pracovníci		THP		Ostatní	
			Pedagogičtí pracovníci		Pracovníci v sociálních		Zdravotničtí pracovníci		4		5		6	
			1		2		3		4		5		6	
			PS	%	PS	%	PS	%	PS	%	PS	%	PS	%
Vysokoškolské	12,7	10,6	0,0	0,0	1,3	1,1	2,7	2,3	5,4	4,5	3,3	2,7	0,0	0,0
Vyšší odborné	3,0	2,5	0,0	0,0	1,0	0,8	0,7	0,6	1,3	1,1	0,0	0,0	0,0	0,0
Úplně střední	39,1	32,9	0,0	0,0	27,0	22,7	9,4	7,9	0,0	0,0	2,7	2,3	0,0	0,0
Vyučen	51,0	42,8	0,0	0,0	34,8	29,2	0,0	0,0	0,0	0,0	0,0	0,0	16,2	13,6
Základní	13,3	11,2	0,0	0,0	9,0	7,6	0,0	0,0	0,0	0,0	0,0	0,0	4,3	3,6
<b>Celkem</b>	<b>119,1</b>	<b>100</b>	<b>0,0</b>	<b>0,0</b>	<b>73,1</b>	<b>61,4</b>	<b>12,8</b>	<b>10,8</b>	<b>6,7</b>	<b>5,6</b>	<b>6,0</b>	<b>5,0</b>	<b>20,5</b>	<b>17,2</b>

## Zhodnocení stavu bezbariérovosti objektu

Objekt Nového domova je částečně bezbariérový. Pro vstup imobilních klientů hlavním vchodem do budovy lze využít šikmé schodišťové plošiny, ubytovací objekty A, B a D jsou bezbariérové, včetně výstupů do jednotlivých částí zahrad. Diskomfortem zůstává přístup do hlavní zahrady především imobilním uživatelům oddělení seniorů z budovy B. Přístup je možný přes parkoviště a pro uživatele opoutané na lůžkách je téměř nedosažitelný. Správní budova C není bezbariérová

# Ekonomické údaje

Výsledek hospodaření k 31. 12. 2023 (tis. Kč)

Druh sociálních služeb *	Náklady	Výnosy	Výsledek hospodaření
Domov se zvláštním režimem	88 325,55	89 080,07	754,52
Domov pro seniory	42 259,25	41 504,73	-754,52
<b>Hlavní činnost – celkem</b>	<b>130 584,80</b>	<b>130 584,80</b>	<b>0,00</b>
Doplňková činnost	0,00	0,00	0,00
<b>Celkem za organizaci</b>	<b>130 584,80</b>	<b>130 584,80</b>	<b>0,00</b>

Návrh na rozdělení zlepšeného výsledku hospodaření (Kč)

Výsledek hospodaření za rok 2023	Z toho	
	převod do rezervního fondu	převod do fondu odměn
<b>0,00</b>	0,00	0,00

Dodržení stanovených závazných ukazatelů na r. 2023 (Kč)

Závazný ukazatel na rok 2023	Výše (Kč)
Objem prostředků na platy – podílem mimotarifních složek platu k platovým tarifům v maximální výši 25 %	<b>14,05 %</b>
Výsledek hospodaření – vyrovnaný, případně mírně přebytkový, max. ve výši 0,4 % celkových skutečných nákladů vynaložených v roce 2023	splněno

Hospodaření s peněžními fondy

Název fondu	Stav (v tis. Kč)	
	k 1. 1. 2023	k 31. 12. 2023
Fond investic	15 162,42	15 282,44
FKSP	1 411,21	1 372,19
Rezervní fond	3 497,49	3 561,59
Fond odměn	369,59	369,59

Významné dary, sponzorství (tis. Kč)

Druh/účel	Celkem	Finanční	Věcný	Finanční	Věcný
		Rezervní fond		Fond investic	
Finanční hotovost *)	199,04	199,04	0,00	0,00	0,00
Nepeněžní dary **)	25,91	0,00	25,91	0,00	0,00
<b>Celkem</b>	<b>224,95</b>	<b>199,04</b>	<b>25,91</b>	<b>0,00</b>	<b>0,00</b>

\*) Účelově bylo poskytnuto **174,1 tis. Kč** v tom: ÚSC Stonava, Dolní Lutyně, Petřvald, Baška, Habartov, Albrechtice, Tichá, Kopřivnice 58 tis. Kč, firmy: 81,1 tis. Kč, fyzické osoby: 35 tis. Kč. Neúčelově bylo poskytnuto: **24,94 tis. Kč** v tom: ÚSC Horní Suchá 20 tis. Kč, firmy 2,44 tis. Kč, fyzické osoby 2,5 tis. Kč.

\*\*Nepeněžní dary: právnické osoby: řezané květiny v hodnotě **5,52 tis. Kč**, fyzické osoby: 3 TV, antidekubitní podložka, set top boxy v hodnotě **20,39 tis. Kč**.

Investiční akce realizované v roce 2023 – nad 200 tis. Kč

Název akce	Zdroje (tis. Kč)					
	celkem	Vlastní (fond investic)	zřizovatel	dary	jiné	
					částka	druh zdroje
Průmyslová pračka UNIMAC UY 135	216,77	216,77	0,00	0,00	0,00	0
Žehlič FCU 2080-320	349,60	349,60	0,00	0,00	0,00	0
PD Snížení energetické náročnosti budovy včetně žádosti o vydání územního rozhodnutí	828,85	828,85	0,00	0,00	0,00	0
Klimatizace kuchyně včetně TZ budovy	263,44	263,44	0,00	0,00	0,00	0
Konvektomat RETIGO 02011	403,79	403,79	0,00	0,00	0,00	0
<b>Celkem</b>	<b>2 062,45</b>	<b>2 046,45</b>	<b>0,00</b>	<b>0,00</b>	<b>0,00</b>	<b>0</b>

Péče o spravovaný majetek, opravy a údržba v roce 2023 – nad 100 tis. Kč

<i>Druh/účel</i>	<b>Zdroje (tis. Kč)</b>					
	<b>celkem</b>	vlastní	zřizovatel	dary	jiné	
					částka	druh zdroje
Výměna podlahy PVC chodba DZR A	228,29	228,29	0	0	0	0
Oprava betonového plotu 50 m	417,82	417,82	0	0	0	0
Oprava podlah DZR B, DS B	114,08	114,08	0	0	0	0
<b>Celkem</b>	<b>760,19</b>	<b>760,19</b>	<b>0</b>	<b>0</b>	<b>0</b>	<b>0</b>

*Pojistné události na nemovitém i movitém majetku (tis. Kč)*

<i>Pojistná událost</i>	<b>Celková výše škody</b>	<b>Výše náhrady od pojišťovny</b>
P.U.č.: 8257576 dne 30.6.2022 došlo k rozbití světlíků na střeše kuchyně krupobitím, oprava i pojistné plnění proběhlo až v 2/2023	60,21	50,21
P.U.č.:8783099 dne 26.8.2023 došlo z důvodů bouře k poškození osvětlení Inels na budovách B a D	50,97	40,97
<b>Celkem</b>	<b>111,18</b>	<b>91,18</b>

*Čerpání účelových dotací v r. 2023 (tis. Kč)*

<b>Poskytovatel účelové dotace</b>	<b>Účetní znak</b>	<b>Poskytnutá dotace</b>	<b>Použito</b>	<b>Vratka dotace</b>
Obec Dětmárovice	00002	7,00	7,00	0,00
Statutární město Havířov	00002	20,00	20,00	0,00
Statutární město Karviná	00002	400,00	400,00	0,00
Město Bohumín	00002	18,00	18,00	0,00
Obec Petrovice u Karviné	00002	25,00	25,00	0,00
Statutární město Třinec	00002	10,00	10,00	0,00
Úřad práce ČR OP Zaměstnanost	13013	180,23	180,23	0,00
Nadace ABAKUS Praha *)	00004	1 285,00	466,21	0,00
<b>Celkem</b>		<b>1 945,23</b>	<b>1 126,44</b>	<b>0,00</b>



\*) Nadace ABAKUS – nadační příspěvek – projekt – Paliativní péče v pobytových sociálních službách pro seniory – suma – 1 285 000,-- Kč, z toho použito v roce 2023: 466,21 tis. Kč, použitelnost do 31.12.2024.

**Průměrné % nemocnosti za rok 2023                      8,26 %**

**Vyhodnocení plnění povinného podílu dle zákona č. 435/2004 Sb., o zaměstnanosti, ve znění pozdějších předpisů**

Průměrný roční přepočtený počet zaměstnanců v roce 2023	177,36 osob
z toho povinný podíl 4,00 % činí:	7,09 osob

Počet osob se zdravotním znevýhodněním zaměstnaných u zaměstnavatele v roce 2023	14,71 osob
--	------------

Odběrem výrobků a služeb v roce 2023	0,00 osob
--------------------------------------	-----------

CELKEM	14,71 osob
--------	------------

**Povinný podíl za rok 2023 je splněn přímým zaměstnáváním zdravotně znevýhodněných osob.**

**Poskytování informací podle zákona č. 106/1999 Sb., o svobodném přístupu k informacím, ve znění pozdějších předpisů,**

- V roce 2023 nebyly podány žádné žádosti o poskytování informací podle zák. č 106/99 Sb.
- Počet odvolání – 0
- Opis podstatné části rozsudku soudu – 0
- Výsledky řízení o sankcích za nedodržení tohoto zákona – 0
- Další informace vztahující se k uplatňování tohoto zákona – 0
- Žádosti o informace byly podávány průběžně a odpovědi byly ústní nebo telefonické. Byly poskytovány zaměstnanci organizace v rozsahu svých kompetencí.

## Kontroly-opatření

### Přehled kontrol provedených vnějšími orgány v roce 2023

#### Nový domov, příspěvková organizace

Kontrola byla provedena následujícími vnějšími orgány:

#### Krajská hygienická stanice Moravskoslezského kraje se sídlem v Ostravě

Termín kontroly: 27. 4. 2023

Předmět kontroly: Plnění povinnosti podle čl. 79 odst. 2 písm. c) nařízení č. 2017/625

Výsledek kontroly: bez nedostatků

#### Oblastní inspektorát práce pro Moravskoslezský a Olomoucký kraj

Termín kontroly: 9. 8. 2023 – 30. 8. 2023

Předmět kontroly: dodržování povinností vymezených v ustanovení § 3 odst. 1 zákona č. 251/2005 Sb., o inspekci práce, ve znění pozdějších předpisů, se zaměřením zejména na

- dodržování povinností vyplývajících z právních předpisů k zajištění bezpečnosti práce
- dodržování povinností vyplývajících z právních předpisů k zajištění bezpečnosti provozu technický zařízení se zvýšenou mírou ohrožení života a zdraví a právních předpisů o bezpečnosti provozu vyhrazených technický zařízení

Výsledek kontroly:

- 1) nesplněna povinnost mít vypracován harmonogram revizí a kontrol všech provozovaných plynových zařízení – ***zpracován harmonogram revizí a kontrol plynových zařízení***
- 2) organizace nepředložila základní schéma plynového rozvodu od HUP po plynové spotřebiče – ***zhotoveno základní schéma plynového rozvodu od HUP po plynové spotřebiče***
- 3) nebyla předložena dokumentace o funkční zkoušce bezpečnostního membránového uzávěru plynu – ***provedena revize membránového uzávěru plynu Armagas BAP DN80 NT.***
- 4) skříň HUP - výklenek ve zdi nebyl řádně vyomítán, v případě úniku plynu mohlo dojít k šíření plynu do objektu – ***skříň HUP vyomítaná.***
- 5) při kontrole pracoviště kotelny bylo zjištěno, že obslužný personál nemá v kotelně trvale k dispozici provozní řád kotelny – ***provozní řád umístěn v kotelně.***

Uvedené nedostatky organizace ihned odstranila.

#### Moravskoslezský kraj

Termín kontroly: 23. 8. 2023 – 3. 10. 2023

Předmět kontroly: Veřejnosprávní kontrola – hospodaření s veřejnými prostředky

Výsledek kontroly: Bez nedostatků

## **Informace o termínu a způsobu seznámení zaměstnanců příspěvkové organizace se zprávou o činnosti a údaje o zpracovateli**

Na poradě vedení v dubnu 2024, budou vedoucí pracovníci seznámeni se Závěrečnou zprávou o činnosti Domova. Výroční zpráva bude rovněž zveřejněna na webových stránkách organizace.

<b>Zpracovatel zprávy o činnosti a plnění úkolů příspěvkové organizace</b>	
jméno:	Ing Jiřina Zdražilová, Marie Švecová, Bc. Jaroslava Týnová, DiS
datum:	15.3. 2024
telefon:	596 348 651,kl. 119, 705 800 485
e-mail:	<a href="mailto:m.svecova@ndkarvina.cz">m.svecova@ndkarvina.cz</a> , <a href="mailto:j.zdrzilova@ndkarvina.cz">j.zdrzilova@ndkarvina.cz</a>

