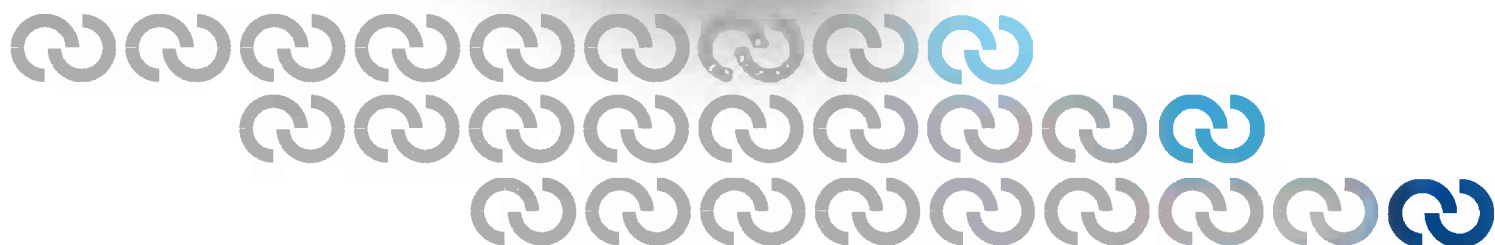


# ZPRÁVA O ČINNOSTI

## Nový domov, příspěvková organizace



NOVÝ DOMOV



# OBSAH

- ÚVODNÍ SLOVO ŘEDITELE DOMOVA
- VÍTEJTE U NÁS
- DOMOV PRO SENIORY
- DOMOV SE ZVLÁŠTNÍM REŽIMEM
- VÝZNAMNÉ UDÁLOSTI ROKU 2021
- PRÁCE S KVALITOU POSKYTOVANÝCH SLUŽEB
- PUBLIC RELATIONS
- SPONZOŘI A SPOLUPRÁCE ORGANIZACE
- AKTIVIZACE, DOBROVOLNICTVÍ
- ZAMĚSTNANCI A VZDĚLÁVÁNÍ
- ZHODNOCENÍ KONTROLNÍ ČINNOSTI NA SOCIÁLNÍM ÚSEKU
- EKONOMICKÉ ÚDAJE
- STAVEBNĚ TECHNICKÝ STAV OBJEKTU



**Mgr. Daniel RYCHLIK, MBA**  
ředitel

Vážení přátelé,

přicházíme se zprávou o činnosti naší organizace za rok 2021. V historii naší organizace se určitě zařadí mezi ty roky náročnější. Rok to byl nelehký, plný výzev. Byť pravdou je, že každá doba má dost svých starostí.

Největšími tématy, které ovlivnily chod celého domova, byla pokračující pandemie a k tomu mnohem radostnější událost a to zprovoznění rekonstruované a přistavené budovy D. Obě věci však velmi náročné.

Díky velkému nasazení všech, obětavosti personálu, trpělivosti našich uživatelů a velkému pochopení i důslednosti jejich rodin a přátel jsme v uplynulém roce dokázali udržet pandemickou nákazu pod kontrolou. Jistě pomohlo i brzké proočkování uživatelů i pracovníků. Každému, kdo jakkoliv přispěl, patří mé i naše společné poděkování. Našli jsme řadu i moderních způsobů, jak pomocí nových technologií zvýšit bezpečnost prostředí. V domově tak máme sice neviditelný, ale funkční nano nástřík schopný čistit vzduch od různých virů a jiných patogenů. Místy můžete vidět desinfekční modré světlo nebo čističky vzduchu vyvinuté pro americký kosmický výzkum.

Spolu s dokončením a dovybavením budovy D jsme zvýšili naši celkovou kapacitu tak, že poskytujeme služby 191 klientům. Celý rok tak



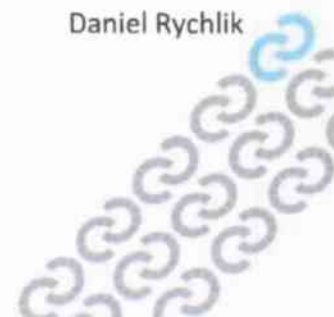
byl velmi náročný, protože kromě zvykání si na nové prostředí k nám přibylo rovněž mnoho nových kolegů a uživatelů služby. Takže spoustu výzev do mezilidských pracovních i osobních vztahů. Jsem rád, že se celou službu podařilo ukotvit a stabilizovat.

Přes všechnu nepřízeň pandemie i organizačních starostí se zaběhnutím nové části služby jsme však společně celý rok hledali menší i větší příležitosti, jak zpestřit všední dny. V době krizových opatření jsme se scházeli a bavili po jednotlivých službách. Léto však už bylo společné, provoněné nejen zahradou, ale i třeba grilováním. Nová terasa žila dennodenně až do pozdního podzimu. Při dodržení všech opatření jsme se i vrátili k celodomovským akcím, takže se na živo zpívalo třeba s Duo Jamaha nebo hýřilo při vinobraní.

Jednoduše tu jsme byli, jsme a zůstáváme pro ty, kterým nabízíme naši pomoc a podporu. Za všech okolností! Usilujeme o to, aby se Nový domov stal skutečně domovem pro všechny, kteří k nám přicházejí a život u nás tak byl důstojný, aktivní, plný přijetí a podpory. Děkuji všem, kteří s námi tuto cestu sdílí nebo jsou nám ku pomoci.

Srdečně a s úctou

Daniel Rychlik



# VÍTEJTE U NÁS

Nový domov je příspěvkovou organizací Moravskoslezského kraje.

Sídlo organizace se nachází v Karviné, na ulici U Bažantnice 1564/15, v městské části Nové Město.

Jedná se o okrajovou část města. Život v Domově je nedílnou součástí života ve městě. Potřebná veřejná zařízení a instituce jsou dobře dosažitelná městskou autobusovou dopravou i pěšky. Zastávky pro oba směry městské autobusové dopravy jsou umístěné přímo před vjezdem do areálu. Dostupnost zařízení umožňuje dobrou komunikaci uživatelů služeb se svými blízkými i okolím.



Součástí areálu je i rozlehlá zahrada, která nabízí uživatelům služeb možnost procházek a posezení.

Zařízení provozuje vlastní stravovací provoz. Strava je podávána na jídelnách, které jsou na každé části služby. Pokud to vyžaduje zdravotní stav, nebo si to uživatel přeje, je strava podávána na pokoji.

Budova je dvoupodlažní, vytápěna dálkovodem. Zařízení má také možnost v době havárií, popř. výluky z důvodu oprav, využít vlastní záložní plynovou kotelnu. V budově je k dispozici osobní i lůžkový výtah, technické zázemí tvoří rovněž údržbářská dílna a prádelna.

Celý objekt Domova se skládá z 6 navzájem spojených budov, které jsou pro lepší orientaci označeny na části A, B, C, D, E, F. Objekt je postupně humanizován tak, aby stavebně i provozně odpovídal charakteru služeb a potřebám uživatelů, pro které jsou určeny.



Vlastníkem celého objektu je Moravskoslezský kraj, který jej organizaci svěřil do užívání.



**HLAVNÍM ÚČELEM ZAŘÍZENÍ NOVÝ DOMOV, PŘÍSPĚVKOVÁ ORGANIZACE JE ÚČELOVÉ POSLÁNÍ SPOČÍVAJÍCÍ V POSKYTOVÁNÍ SOCIÁLNÍCH SLUŽEB PODLE ZÁKONA Č.108/2006 SB., O SOCIÁLNÍCH SLUŽBÁCH, VE ZNĚNÍ POZDĚJŠÍCH PŘEDPISŮ, V SOULADU S ROZHODNUTÍM O REGISTRACI, JAKOŽ I ZAJIŠŤOVÁNÍ FAKULTATIVNÍCH ČINNOSTÍ S POSKYTOVÁNÍM SOCIÁLNÍCH SLUŽEB SOUVISEJÍCÍCH.**

**Rozhodnutím čj. MSK 101280/2007** Krajského úřadu Moravskoslezského kraje, odboru sociálních věcí, ze dne 24. 7. 2007 došlo k registraci služby Domova pro seniory a Domova se zvláštním režimem.





**ČÍSLO REGISTRACE:** 7909359

**KAPACITA SLUŽBY:** 62 MÍST

**FORMA POSKYTOVÁNÍ:** POBYTOVÁ, CELOROČNÍ SLUŽBA

## Poslání

Posláním domova pro seniory je zajistit klidný a důstojný život osobám, které potřebují vzhledem ke své nepříznivé sociální situaci pravidelnou pomoc a podporu, která jim nemůže být zajištěna v domácím prostředí. Nepříznivou sociální situací se rozumí zhoršený zdravotní stav, který vede ke snížení nebo ztrátě soběstačnosti a k osamělosti.

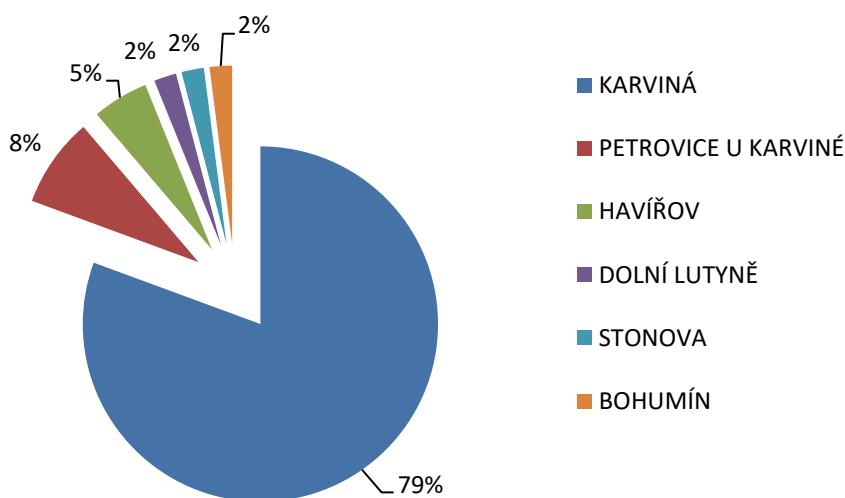
## Cílová skupina

Služba je určena osobám od 65 let, které vzhledem ke svému věku a zdravotnímu stavu jsou odkázáni na pravidelnou pomoc nebo podporu přizpůsobenou jejich individuálním potřebám.

Oddělení DS A poskytuje péči uživatelům se sníženou soběstačností – kapacita 30 míst.

Oddělení DS B poskytuje komplexní péči uživatelům se ztrátou soběstačnosti – kapacita 32 míst.

## UŽIVATELÉ DLE OBCÍ DŘÍVĚJŠÍHO BYDLIŠTĚ



## PODPORA UŽIVATELE PŘI PŘÍCHODU DO DOMOVA

- Pomoc při přizpůsobení pokoje domácímu prostředí
- pomoc lépe přijímat změnu prostředí

## PODPORA UŽIVATELE PŘI ZACHOVÁNÍ STÁVAJÍCÍCH SCHOPNOSTÍ A DOVEDNOSTÍ

- Motivace k soběstačnosti
- Vytváření podmínek pro aktivní způsob života

## PODPORA UŽIVATELE K ZACHOVÁNÍ A UDRŽENÍ SI SVÝCH ZVYKŮ

- Vytváření podmínek pro a realizaci zvyků uživatele
- Podpora při realizace zvyků uživatele

## PODPORA UŽIVATELE PŘI UDRŽOVÁNÍ SOCIÁLNÍCH KONTAKTŮ

- Podpora v kontaktu s rodinou a přáteli
- Podpora při navazování vztahů s dalšími uživateli v Domově
- Podpora ve využívání služeb a aktivit v Domově i mimo Domov

# ZÁSADY POSKYTOVANÉ SLUŽBY



## INDIVIDUÁLNÍ PŘÍSTUP

zaměstnanci při poskytování služby poskytují péči podle individuálních potřeb uživatele



## DODRŽOVÁNÍ PRÁV UŽIVATELŮ

zaměstnanci při poskytování služby dodržují a respektují práva uživatelů



## RESPEKTOVÁNÍ VOLBY UŽIVATELE

zaměstnanci při poskytování služby respektují vlastní rozhodnutí a přání uživatele



## TÝMOVÁ SPOLUPRÁCE

zaměstnanci při poskytování služby uživaeli navzájem spolupracují a předávají si informace



## POSKYTOVÁNÍ ODBORNÉ SLUŽBY

zaměstnanci mají odborné vzdělání, které si pravidelně zvyšují



# DOMOV SE ZVLÁŠTNÍM REŽIMEM <sup>8</sup>



**ČÍSLO REGISTRACE:** 4403070

**KAPACITA SLUŽBY:** 104 MÍST

**FORMA POSKYTOVÁNÍ:** POBYTOVÁ, CELOROČNÍ SLUŽBA

## Poslání

Posláním domova se zvláštním režimem je zajistit bezpečné prostředí a důstojný život osobám, které potřebují vzhledem ke své nepříznivé sociální situaci pravidelnou pomoc a podporu, která jim nemůže být zajištěna v domácím prostředí. Nepříznivou sociální situací se rozumí zhoršený zdravotní stav vlivem chronického duševního onemocnění nebo demence, který vede ke snížení nebo ztrátě soběstačnosti.

## Cílová skupina

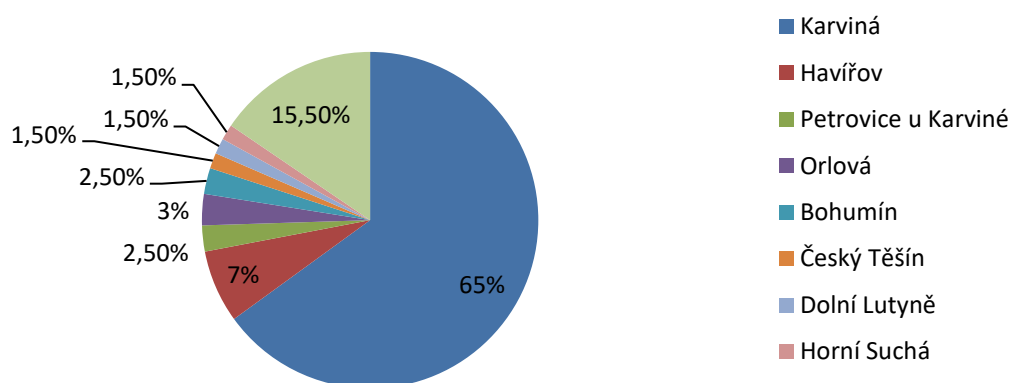
Služba je určena osobám od 50 let, které vzhledem k chronickému duševnímu onemocnění (schizofrenie, organický psychosyndrom) nebo demenci (Alzheimerova, vaskulární a ostatní typy demencí) jsou odkázáni na pravidelnou pomoc nebo podporu přizpůsobenou jejich individuálním potřebám.

Oddělení DZR A poskytuje péči uživatelům se schizofrenií nebo organickým psychosyndromem – kapacita – 25 míst.

Oddělení DZR B poskytuje komplexní péči uživatelům s těžkou formou demence (Alzheimerova demence a jiné typy demence) – kapacita - 29 míst.

Oddělení DZR D poskytuje péči uživatelům s mírnou nebo rozvinutou formou demence (Alzheimerova demence a jiné typy demence) – kapacita – 75 míst.

## UŽIVATELÉ DLE OBCÍ DŘÍVĚJŠÍHO BYDLIŠTĚ





### PODPORA UŽIVATELE PŘI PŘÍCHODU DO DOMOVA

- Pomoc při přizpůsobení pokoje domácímu prostředí
- pomoc lépe přijímat změnu prostředí

### PODPORA UŽIVATELE PŘI ZACHOVÁNÍ STÁVAJÍCÍCH SCHOPNOSTÍ A DOVEDNOSTÍ

- Motivace k soběstačnosti
- Vytváření podmínek pro aktivní způsob života

### PODPORA UŽIVATELE K ZACHOVÁNÍ A UDRŽENÍ SI SVÝCH ZVYKŮ

- Vytváření podmínek pro a realizaci zvyků uživatele
- Podpora při realizace zvyků uživatele

### PODPORA UŽIVATELE PŘI UDRŽOVÁNÍ SOCIÁLNÍCH KONTAKTŮ

- Podpora v kontaktu s rodinou a přáteli
- Podpora při navazování vztahů s dalšími uživateli v Domově
- Podpora ve využívání služeb a aktivit v Domově i mimo Domov

## ZÁSADY POSKYTOVANÉ SLUŽBY



#### INDIVIDUÁLNÍ PŘÍSTUP

zaměstnanci při poskytování služby poskytují péči podle individuálních potřeb uživatele



#### DODRŽOVÁNÍ PRÁV UŽIVATELŮ

zaměstnanci při poskytování služby dodržují a respektují práva uživatelů



#### RESPEKTOVÁNÍ VOLBY UŽIVATELE

zaměstnanci při poskytování služby respektují vlastní rozhodnutí a přání uživatele



#### TÝMOVÁ SPOLUPRÁCE

zaměstnanci při poskytování služby uživaeli navzájem spolupracují a předávají si informace



#### POSKYTOVÁNÍ ODBORNÉ SLUŽBY

zaměstnanci mají odborné vzdělání, které si pravidelně zvyšují



## OBYVATELÉ

Na konci roku 2021 bylo v Domově evidováno celkem 187.

### DOMOV PRO SENIORY



**49 žen**

Průměrný věk  
84,4 let



**11 mužů**

Průměrný věk  
76,2 let

Průměrný věk obyvatel 82,9 let.

### DOMOV SE ZVLÁŠTNÍM REŽIMEM



**84 žen**

Průměrný věk  
80,43 let



**43 mužů**

Průměrný věk  
71,81 let

Průměrný věk obyvatel 77,51 let.



**NEJMLADŠÍMU KLIENTOVI JE  
50,9 LET**



**NEJSTARŠÍ KLIENTCE JE  
ÚCTYHDNÝCH 100,9 LET**



## ŽÁDOSTI O SLUŽBU

### DOMOV PRO SENIORY

226 ŽÁDOSTÍ – 140 ŽEN, 87 MUŽŮ

PRŮMĚRNÁ ČEKACÍ DOBA 576,6 DNŮ.

### DOMOV SE ZVLÁŠTNÍM REŽIMEM: 215

ŽÁDOSTÍ – 144 ŽEN, 71 MUŽŮ

PRŮMĚRNÁ ČEKACÍ DOBA 439 DNŮ



# VÝZNAMNÉ UDÁLOSTI ROKU 2021<sup>11</sup>

První pololetí roku 2021 proběhlo ve znamení protiepidemických opatření, kdy v Domově neprobíhaly žádné kulturní a společenské akce, a aktivizační práce se více zaměřovala na individuální práci s uživateli. S postupným rozvolňováním přibývaly aktivity pořádané v rámci jednotlivých oddělení. V květnu pak došlo ke slavnostnímu otevření rekonstruované a přístavované budovy D, které doprovázela zahradní slavnost s opékáním párků uživatelů a živou hudbou. Od června pak už byl realizován běžný společenský program:



Červen – cestovatelská přednáška s promítáním Napříč Spojenými státy, prodejní burza nového textilu, hudební koncert 60.-70. Léta

Červenec – začalo pravidelné cvičení s Danielou, na zahradě proběhlo setkání se zvířátky a na závěr turnaj v šipkách

Srpen – sportovní dopoledne, projížďka kočárem



Září – promítání filmu „Teorie tygra“ ve velké jídelně, výlet na výstavu Zahrada, celodomovská akce Vinobraní

Říjen – každé úterý cvičení s Danielou, knihovnické divadélko „Veronika a zlobidlo“, Den otevřených dveří s doprovodným programem, Dámská jízda ve spolupráci s SOU Havířov, turnaj Bingo

Listopad – prodejní burza nového textilu, Dušičkové setkání

Prosinec – cvičení s Danielou, turnaj v holandském biliardu, Mikuláš, koncert kapely Duo Jamaha, vánoční setkání uživatelů na jednotlivých odděleních.

Vzniklá situace nás donutila hledat nové styly práce, a to především v oblasti aktivizačních činností tak, abychom co nejvíce ulehčili nedobrovolnou izolaci našich uživatelů. Díky tabletům s předplacenými daty, které nám v roce 2020 Moravskoslezský kraj nám zapůjčil a následně daroval, a tabletům od společnosti Philip Morris ČR a.s a Nadací Charty 77, jsme mohli uživatelům nejen zprostředkovat kontakt s rodinou pomocí videohovorů, ale naši uživatelé díky internetu mohli zprostředkovaně i nejrůznější místa na světě, zavzpomínat na svou dovolenou, nebo se podívat na oblíbený film, či si zahrát nějakou hru.

Náš Domov se vždy snažil být otevřený pro studenty a od roku 2020 spolupracujeme se Střední zdravotnickou školou v Karviné při realizaci celoroční průběžné praxe studentů oboru ošetrovatelství. Od září do června k nám dva dny v týdnu docházejí tři skupiny studentů, kteří se pod dohledem svých učitelek učí poskytovat přímou obslužnou péči a prakticky se seznamují se svým budoucím povoláním.

Na konci roku jsme se opětovně zapojili do projektu „Ježíškových vnoučat“, abychom tak alespoň trochu zpříjemnili našim uživatelům předvánoční čas. I přes tuto těžkou dobu se našlo velké množství lidí, kteří našim uživatelům plnili menší i větší přání. V předchozích letech se často stávalo, že lidé přinášeli dárky osobně, a byla to pak krásná, a často i vzrušující setkání. V uplynulých dvou letech se přání plnila pouze prostřednictvím poštovních zásilek. I tak bylo obdivuhodné, kolik lidí našlo v sobě tu potřebu, udělat radost někomu, kdo to v této době opravdu potřebuje. Svědčily o tom i krásná přáníčka, která byla k dárkům připojena.

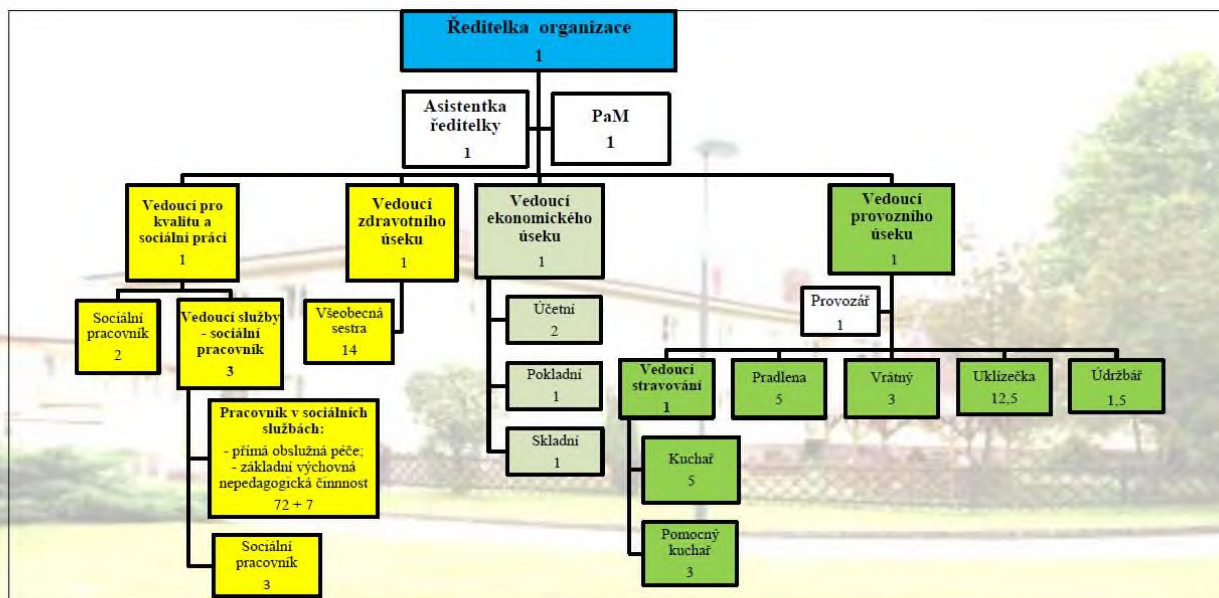


Personální zajištění služeb vychází z analýzy potřeb uživatelů, který se průběžně promítá do vnitřních předpisů organizace. Organizační schéma organizace platné k 31. 12. 2021 je následující:

Příloha č. 1:

Nový domov, příspěvková organizace, U Bažantnice 1564/15, Nové Město, 735 06 Karviná

ORGANIZAČNÍ SCHÉMA K 1. 12. 2020



Platnost od: 1. 12. 2020

Schválil: Ing. Eva Cholewová, ředitelka

Organizaci vede ředitel, kterému jsou přímo podřízeni kromě asistentky a personalistky čtyři vedoucí – pro kvalitu a sociální práci (včetně přímé péče), zdravotního úseku, ekonomického úseku a provozního úseku, kteří tvoří střední management organizace.

Služba Domova pro seniory a Domova se zvláštním režimem je zajišťována zaměstnanci rozčleněnými na dané režimy a části služby. Každou část služby vede vedoucí služby, která spolupracuje se sociální pracovníky dané služby. Každá směna má pak svého koordinátora.

Úsek přímé péče je úzce propojen s úsekem zdravotním, kde je rovněž zabezpečována potřebná kvalitní zdravotní a ošetrovatelské péče prostřednictvím kvalifikovaných zdravotnických pracovníků. Výkony ošetrovatelské péče pro odbornost 913 - všeobecná sestra v sociálních službách jsou ordinovány ošetřujícím lékařem a hrazeny zdravotní pojišťovnou.

Všichni zaměstnanci jsou podporováni ve vzdělávání a je vítána a ceněna jejich aktivita při sebevzdělávání. Organizace jim vytváří podmínky pro rozšiřování znalostí ve svém oboru a následně jejich uplatňování v praxi.

Vzdělávání v roce 2021 probíhalo formou účasti na seminářích, výcvikovém kurzu, individuálních on-line školeních a konferencích. Témata jednotlivých školení jsou vybírána jednak podle zájmu samotných zaměstnanců, který je zjišťován v průběhu pravidelného hodnocení, a jednak podle potřeb a zaměření organizace.

V roce 2021 byla většina školení a seminářů organizována „na klíč“ a probíhala přímo v Domově. V uplynulém roce byly realizovány následující vzdělávací akce:

## **Semináře organizované přímo v Domově:**

Psychosomatika a vyrovnání se s náročnou prací v sociálních službách

Nemoci dýchací soustavy u seniorů – příznaky, péče a regenerace po nemoci, postcovidová péče o dechovou soustavu

Využití rehabilitačních postupů a pomůcek při práci s klienty se sníženou soběstačností

Základní kurz Bazální stimulace

Nástavbový kurz Bazální stimulace

Jak úspěšně jednat s klientem s poruchou osobnosti

Kultura chování a vystupování zaměstnanců sociálních služeb

Etika v obrazech ve službách sociální péče

Aktivizační činnosti klientů s Alzheimerovou chorobou s praktickým nácvikem

Komunikační dovednosti klíčového pracovníka v práci s uživateli sociálních služeb a jejich rodinou

Práce s klienty závislými na alkoholu a jiných návykových látkách

Základní kurz první pomoci

## **Otevřené semináře konané mimo Domov nebo on-line s individuální účastí:**

Testování zaměstnanců a ochrana osobních údajů v době COVID 19

Společně cestou k duševnímu zdraví

Jak doprovázet v závěru života a být nablízku pozůstalým

Setkání u kulatého stolu – problematika péče o seniory

Proces zavádění „Koncepte biografické péče“ do praxe

Opatrovnictví – aktuality a praxe

Úvod do problematiky týrání a zneužívání v sociálních službách

Alkoholismus v rodině a jeho dopad na dítě a rodinný systém

## **Účast na kongresech a konferencích:**

XII. výroční kongres poskytovatelů sociálních služeb

## **Supervize – celkem 7 setkání**

3 zaměstnanci studují kombinovaně vysokou školu a je jim pravidelně vycházeno vstříc při úpravách pracovní doby nebo při plánování směn.





KLIENTŮM DOMOVA JSOU NABÍZENY AKTIVITY INDIVIDUÁLNÍ I SPOLEČNÉ. SOUČÁSTÍ AKTIVIZACE JSOU PRVKY BAZÁLNÍ STIMULACE, A REMINISCENČNÍ TERAPIE, MUZIKOTERAPIE A CANISTERAPIE. PRAVIDELNĚ PROBÍHÁ CVIČENÍ JÓGY, TRÉNINK PAMĚTI, SPOLEČENSKÉ A SPORTOVNÍ HRY, VÝLETY DO BLÍZKÉHO OKOLÍ.



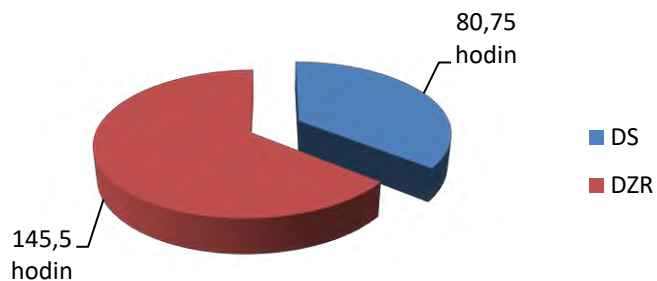


13 DOBROVOLNÍKŮ

204 KONTAKTŮ

226,25 HODIN

## POČET DOBROVOLNÍKŮ NA SLUŽBU



MI NOTE 10 LITE  
AI QUAD CAMERA



Pracovat s kvalitou v průběhu roku 2021 bylo za stávajících podmínek velmi těžké, ale i přesto jsme se snažili o to, aby služba, kterou poskytujeme, byla pro naše uživatele nejen kvalitní, ale především i bezpečná.

V Domově je stanovena pracovní skupina zabývající se realizací poskytovaných služeb, jak rovněž revizí Standardů kvality sociální služby – **Příkaz ředitele č. 3/2019 a 4/2019**. Jejím úkolem je i plánování změn, strategií a plánů činností tak, aby veřejný závazek organizace byl synchronizován s individualizovanými potřebami uživatelů a kvalita poskytovaných služeb se neustále zlepšovala. Skupina spolupracuje s externím metodikem na pravidelných setkáních, která probíhají dle předem stanoveného plánu, asi 1x za 6 týdnů. Skupina rovněž zodpovídá za seznámení ostatních zaměstnanců Domova s nově zpracovanými postupy a standardy.

V průběhu roku 2021 s ohledem na epidemickou situaci byla některá setkání zrušena.

Celkem tedy proběhlo 6 setkání s externím metodikem, na kterých byla řešena následující témata:

- březen 2021 – SQ 7 – Stížnosti na kvalitu nebo způsob poskytování sociálních služeb, MP 02/05 – Komunikace s obtížně komunikujícím uživatelem
- duben 2021 – SQ 11 – Místní a časová dostupnost, SQ12 – Informovanost o poskytované sociální službě
- červen 2021 – SQ 2 Ochrana práv osob – revize a nové nastavení
- září, říjen, listopad 2021 – SQ 6 – Dokumentace o poskytování sociální služby

Ve výsledku byly nově vydány SQ6, SQ7, SQ11, SQ12 a MP/02/05/21. S novými dokumenty se zaměstnanci seznamovali v rámci svých pracovních porad na jednotlivých úsecích.

## Plán revizí pro rok 2022:

- SQ 8/10 – Návaznost poskytované služby na další dostupné zdroje
- SQ13/10 – Prostředí a podmínky
- Průběžná revize a doplnění: SQ1, SQ2, SQ3, SQ4, SQ5, SQ15
- SQ 9/15 – Personální a organizační zajištění sociální služby
- SQ 10/19 – Profesní rozvoj zaměstnanců

## Plány na rok 2022

- Strategicky se v letošním roce plánujeme věnovat hodnotám na nichž organizace staví svou dobrou praxi
- Vzhledem k přijetí velkého počtu nových zaměstnanců je nutné se věnovat jejich plnému zapracování a přijetí vysokého standardu péče
- Pandemická situace, hygienická, bezpečností a preventivní opatření významně zasáhla do režimu poskytovaných služeb – všechna opatření se realizovala v režimu institucionální péče; velkou výzvou pro další období je tak znovu pracovat na „normalizaci“ prostředí, posilování prvků komunitní péče a rozvoj sociálního a kulturního života uživatelů
- Zařízení disponuje rozsáhlou zahradou – její využití pro stávající uživatele služby však není ideální. Domov tak plánuje navázat na zpracované studie bezbariérového zpřístupnění zahrady pro uživatele Domova a její celkovou revitalizaci do podoby odpovídající potřebám osob s vysokou mírou závislosti na podpoře jiných osob





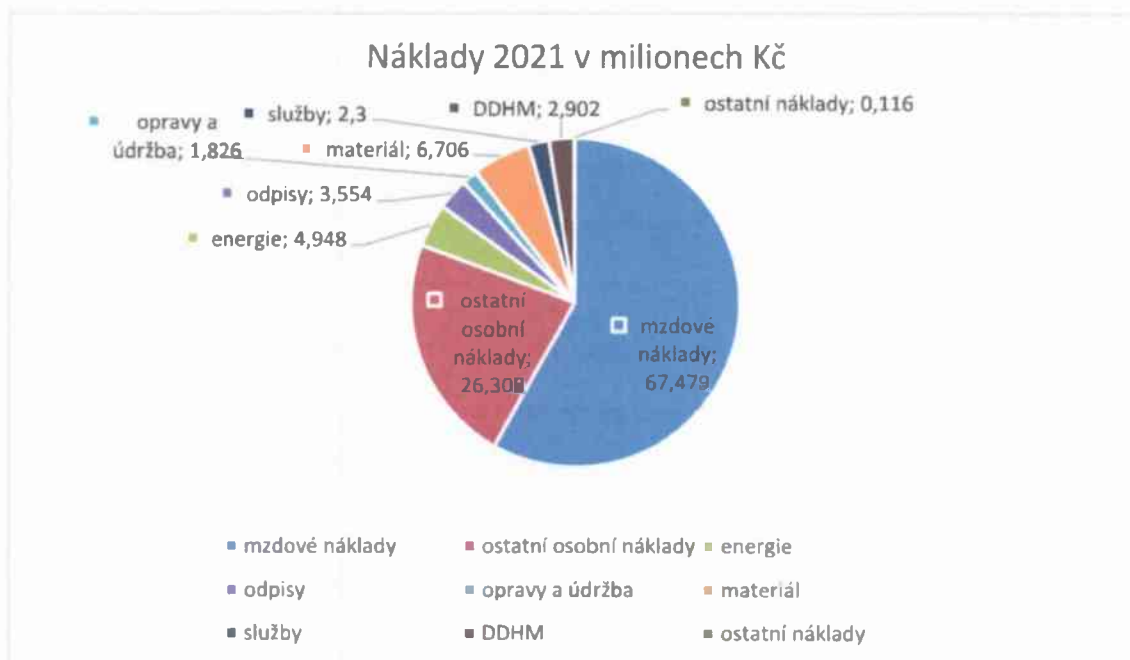
Informace o hospodaření vycházejí z účetní evidence, rozborů hospodaření a z provedené řádné inventarizace majetku a pohledávek. Organizace se řídila sdělenými závaznými ukazateli - schváleným rozpočtem pro rok 2021 a střednědobým výhledem rozpočtu na období let 2021 a 2022. Organizace v roce 2021 dosáhla vyrovnaného hospodářského výsledku.

### NÁKLADY

Náklady dosáhly v roce 2021 částky 118, 6 mil., z toho:

93,8 mil. osobní náklady

24,8 mil. ostatní provozní náklady



### VÝNOSY

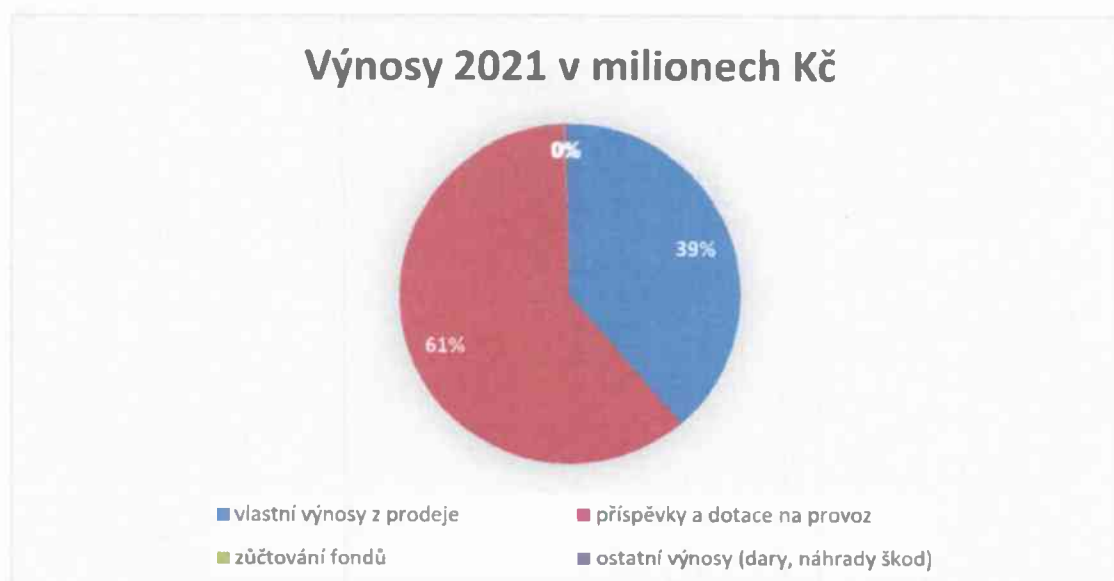
Výnosy dosáhly v roce 2021 částky 118,6 mil., z toho:

45,83 mil vlastní výnosy z prodeje

72,05 mil příspěvky a dotace na provoz

0,16 mil zúčtování fondů

0,5758 mil ostatní výnosy



Samosprávní celek	Výše dotace
Karviná	370 000 Kč
Dětmarovice	5 000 Kč
Haviřov	10 000 Kč
Orlová	5 000 Kč
Petrovice u Karviné	22 500 Kč
Petřvald	5 000 Kč
Stonava	6 000 Kč
MPSV	58.845.767 Kč
Moravskoslezský kraj	11.600.000 Kč
Úřad práce ČR	474 030

### VÝZNAMNÉ DOTACE A DARY (nad 10 tis Kč)

Subjekt	Výše podpory
Nadace ČEZ Praha	49.535 Kč
Beskydská stavební, a.s.	18.000 Kč
Perfect distribution	32.240 Kč
Linet, s.r.o.	102.465 Kč
Zdravá tráva	10.000 Kč
MSM, s.r.o.	30.000 Kč
Centrum Karviná, s.r.o.	10.000 Kč
Stamed, s.r.o.	20.000 Kč
UniCredit Bank Czech republic and Slovakia, a.s.	100.000 Kč
p. Jana Musilová	19.866 Kč



## PODĚKOVÁNÍ

Nový domov, příspěvková organizace se věnuje lidem, kteří nemohou žít bez každodenní pomoci a podpory druhých osob; přičemž sama organizace vysoce závislá na pomoci druhých ve svém snažení.

Dovolujeme si tak poděkovat za všechnu podporu a pomoc, které se nám dostává od našich podporovatelů, dárců a sponzorů. Velké poděkování náleží našim nadšeným dobrovolníkům, spolupracujícím školám a jejich studentům a profesorům, jakož i všem partnerským organizacím.

Poděkování rovněž náleží všem zaměstnancům našeho Domova za skvěle a profesionálně odvedenou práci, zodpovědný přístup, velké pracovní nasazení a odvahu k práci v průběhu celého velmi náročného roku.

Zvláštní poděkování patří všem dobrosrdečným lidem, kteří prostřednictvím projektu „Ježíškova vnoučata“ pomohli splnit našim uživatelům jejich sny a přání.

Poděkování rovněž patří uživatelům, jejich blízkým a rodinným příslušníkům za skvělou spolupráci a jakoukoliv formu podpory.

Velice si ceníme i každé další, byť drobnější finanční i materiální podpory, díky které je život našich uživatelů i pracovníků pohodlnější, radostnější a smysluplnější (s omluvou prosím přijměte, že není prostor vyjmenovávat všechny).

V neposlední řadě děkujeme zřizovateli – Moravskoslezskému kraji - za finanční i metodickou podporu, stejně tak jako územním samosprávám za partnerství a finanční pomoc.

**Bez Vás všech by naše práce byla mnohem náročnější a méně efektivní.**



**Moravskoslezský  
kraj**



Informace o našem Domově lze najít:

- na webových stránkách organizace – [www.ndkarvina.cz](http://www.ndkarvina.cz), které jsou pravidelně aktualizovány
- na facebookových stránkách organizace – <https://www.facebook.com/ndkarvina>
- v registru poskytovatelů sociálních služeb <http://iregistr.mpsv.cz>
- na stránkách MSK – [www.msk.cz](http://www.msk.cz)
- v Komunitním plánování města Karviná, kde máme své zástupce v sekci Senioři a Zdravotně postižení
- na všech nástěnkách, které jsou umístěny na každém oddělení a na společných chodbách
- v návštěvní místnosti Domova, kde jsou k dispozici informační letáky pro zájemce o poskytnutí služby
- čtvrtletně vychází náš časopis Domoviny, který je k dispozici na všech odděleních a ve společných prostorách Domova.

V roce 2021 ve spolupráci s TV Polar byly v našem Domově natočeny následující reportáže:

- ze slavnostního otevření rekonstruované a přistavěné části budovy D [Rekonstrukce Nového domova v Karviné přináší větší komfort. Navýšila se i jeho kapacita | Karviná | Zprávy | POLAR TV](#) a [Nový domov pro seniory v Karviné se rozšířil o jeden pavilon | Karviná | Zprávy | POLAR TV](#)
- z předání ocenění nejlepším sociálním pracovníkům [Karviná v Týdnu sociálních služeb ocenila nejlepší sociální pracovníky | Karviná | Zprávy | POLAR TV](#)
- z celodomevské akce Vinobraní [Klienti karvinského Nového domova si užívali se svými rodinami Vinobraní | Karviná | Zprávy | POLAR TV](#)



Běžně se účastníme Veletrhu sociálních služeb města Karviné, Velikonočního a Vánočního jarmarku v Karviné, pořádáme Den otevřených dveří v rámci Týdne sociálních služeb.



# SPONZOŘI A SPOLUPRACUJÍCÍ ORGANIZACE

21

KARVINÁ



STONAVA



ORLOVÁ



PETROVICE



DĚTMAROVICE



PETŘVALD



NADACE ČEZ



Regionální knihovna  
KARVINÁ



ADRA



JEŽÍŠKOVA VNOUČATA



PHILIP MORRIS

Nadace Charty   
K|o|n|t|o|B|a|r|i|é|r|y

Trénink paměti i kontakt s rodinou, to vše nám poskytly tablety, které nám darovali společnosti

22



Nadace Charty  
K|o|n|t|o|B|a|r|i|é|r|y



Radost v podobě vánoční nadílky od Ježíškových vnoučat



JEŽÍŠKOVA VNOUČATA



Regionální knihovna  
KARVINÁ

Knihovnické divadélko „Veronika a zlobidlo“



Aktivizace se studentky Střední zdravotnické školy Karviná.





**ADRESA:** U BAŽANTNICE 1564/15, NOVÉ MĚSTO, 735 06 KARVINÁ  
**IČ:** 000847330  
**ŘEDITEL ORGANIZACE:** MGR. DANIEL RYCHLIK, MBA  
**TELEFON:** 596 348 651-2  
**E-MAIL:** SEKRETARIAT@NDKARVINA.CZ  
**WEBOVÉ STRÁNKY:** [WWW.NDKARVINA.CZ](http://WWW.NDKARVINA.CZ)  
**FACEBOOK:** ndkarvina  
**ID DATOVÉ SCHRÁNKY:** bs4k6ry  
**ČÍSLO ÚČTU:** 58238791/0100, KB a.s., pobočka Karviná

